

## 8.1 ASSARTUINEQ ANGALLANNERLU

### 8.1.1 Attaveqarneq

Kalaallit Nunaanni aqquserngit takissussaak katillugit 120 kilometerit missaaniippuk. Pisortanit aqqusinniat annertunersaat Nuuumiippoq. Aqquserngit illoqarfiit ataasiakkaat iluini atugaappuk. Illoqarfiit akornanni aqqusineqanngilaq. Kuja-taanili savaateqarfiit ilaannut atassusiisunik aqqusineqarpoq.

Ilaasunik angallassineq nassiussanillu assartuineq umiarsu-akkut timmisartukkullu ingerlanneqartarpoq. 1960-kkut aal-lartinneranni Grønlandsfly A/S (maanna Air Greenland A/S) ingerlaarfiliirpoq, qulimiguullit timmisartullu tunngavigalu-git.

Kalaallit Nunaanni mittarfeqarfiit aqqaneq pingasuupput, heliportit arfinillit, qulimiguulinnullu miffissiat 40, takuuk Tabel 8.1.

Ilaasut Kalaallit Nunaannut Kalaallillu Nunaannit Kanger-lussuup Narsarsuulluunniit mittarfii aqquqatigalugit aallarlu-tullu tikittarput. Aamma mittarfik Kulusummiittoq Tasiilap eqqa-niittoq Islandimiit tikittarfiuvoq.

Kalaallit Nunaanni umiarsualiviit 16-upput kiisalu nunaqar-finni talittarfiit aalisakkanillu usingiaaviit 60-ullutik, takuuk Tabel 8.1. Umiarsuarnut Atlantikkukkoortaatinut umiarsuali-viit, aalisakkanik usingiaaviit, talittarfiit puttasullu 250 mis-saaniippuk.

Nassiussanik ingerlaartitsineq uuttussagaanni Nuup, Sisimi-ut Aasiaallu umiarsualivii nunatsinni annerpaappuk. Umiarsu-aliviit pingasuusut ataatsimut nassiussat assartortagaat ukiu-mut 1 mio. m3-nit annertunerupput, tassalu nassiussat tamarmiusut 70 pct.-nit annertunerullutik.

Umiarsualiviit ilaasunik angallassiffiusuni Nuup, Sisimiut Ilulissallu umiarsualivii annerpaappuk. Nuup umiarsualivia an-nersaavoq, ilaasut tamarmiusut 25 pct.-ii tassani umiarsuar-mut ilaasut angalanertik naasarlugulu aallartittarpaat. Tassani nassiussat tamarmiusut 50 pct.-ii assartorneqartaramik.

### 8.1.2 Aqqusinikkut angallanneq

Biillit usisaatillu amerlassusiat Titartakkami 8.1-mi takuneqar-sinnaappuk. 2005-miit biillit 19 pct.-inik amerleriarput. Inuit biillii assartuutillu amerliartornerannut pequtaanerpaappuk, takuuk Tabel 8.2.

## 8.1 TRANSPORT

### 8.1.1 Infrastruktur

Vejnettet i Grønland er på cirka 120 kilometer. Hovedparten af det offentlige vejnet findes i Nuuk. Vejene bruges til trafik inden for de enkelte byer. Der findes ikke noget vejnet mellem byerne. En enkelt undtagelse er dog i Sydgrønland, hvor jordveje forbinder visse færeholdersteder.

Transport af passagerer og gods foregår med skib eller med fly. I begyndelsen af 1960'erne opbyggede Grønlandsfly A/S (nu Air Greenland A/S) et rutenet, baseret på helikoptere og fastvingede fly.

Der findes 13 lufthavne i Grønland, 6 helipor-te og 40 helistop, jævnfør Tabel 8.1.

Passagerer til og fra Grønland ankommer og afrejser fra lufthavnene i Kangerlussuaq (Sdr. Strømfjord) eller Narsarsuaq. Endvidere modta-ger lufthavnen Kulusuk ved Tasiilap rejsende fra Island.

Der findes 16 havne i Grønland samt anløbs-og fiskeribroer i 60 bygder, jævnfør Tabel 8.1. Der er cirka 250 anlæg i form af atlantkajer, fis-kerikajer, anløbsbroer i bygder, ponton- og for-tøjningsanlæg.

Målt på godsomsætning er Nuuk Havn, Sisi-miut Havn og Aasiaat Havn landets største. Til-sammen ekspederer de tre havne mere end 1 million kubikmeter gods om året, hvilket er mere end 70 pct. af den samlede godsomsæt-ning.

De største havne for passagerbefordring er Nuuk Havn, Sisimiut Havn og Ilulissat Havn. Størst er Nuuk Havn, hvor cirka 25 pct. af alle passagerer starter eller afslutter deres skibsrejse og her ekspederes cirka 50 pct. af den samlede godsomsætning.

### 8.1.2 Vejtransport

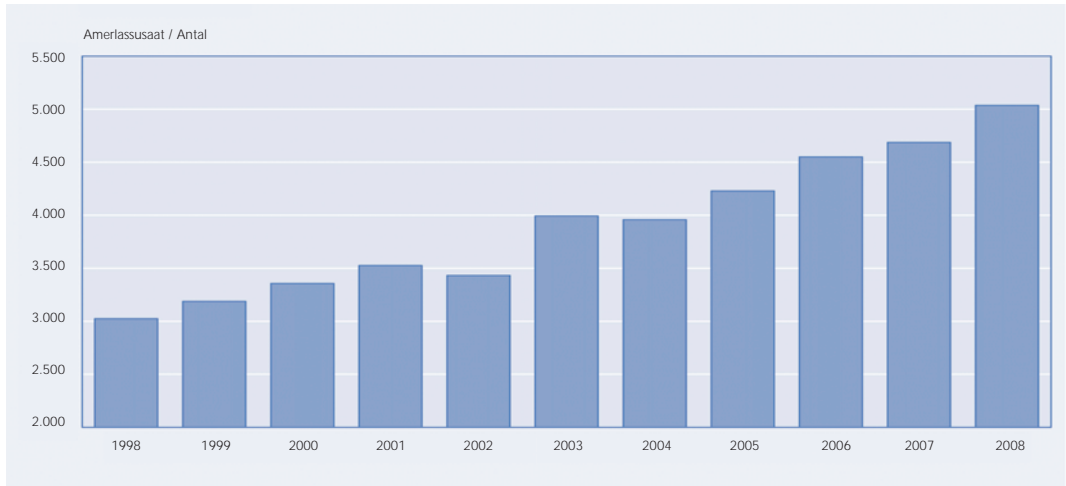
Antallet af person- og varebiler fremgår af Figur 8.1. Siden 2005 er bestanden af motorkøretøjer steget med godt 19 pct. Væksten skyldes næs-ten udelukkende en tilgang i antallet af person-og varebiler, jævnfør Tabel 8.2.

**Titartagaq 8.1**

Qamutit motoorillit inunnik angallassissutit aammalu nioqquissanik asigisaannillu assartuissutit

**Figur 8.1**

Person- og varebiler



Najoqquataq: Politi

Kilde: Politiet

8

2001-miit 2006-mut inuit biilii illoqatigiinni 1000-usuni 36,7 pct.-nik qaffariarsimapput. 2006-mi illoqatigiinni 1000-usuni inuit biilii 156-upput 2001-milu 114-ullutik.

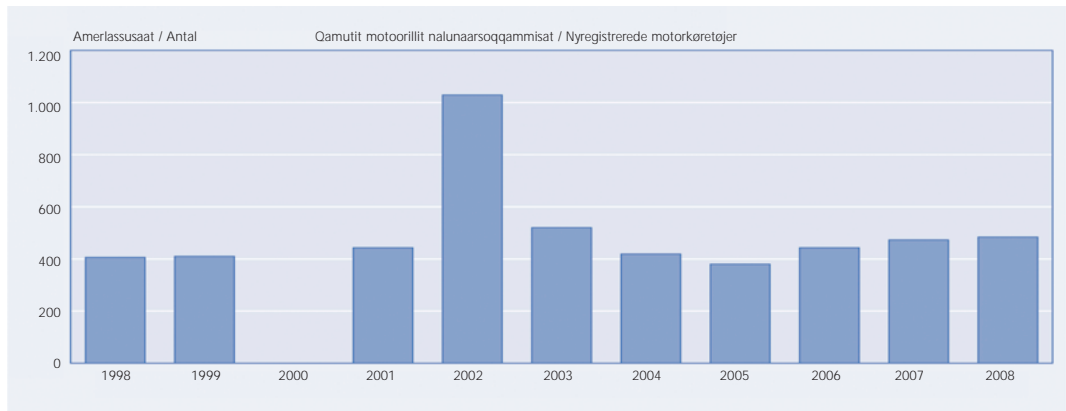
Bestanden af personbiler pr. 1.000 husstande er steget med 36,7 pct. fra 2001 til 2006. I 2006 var der 156 personbiler pr. 1.000 husstande mod 114 i 2001.

**Titartagaq 8.2**

Qamutit motoorillit nalunaarsooqammasat

**Figur 8.2**

Nyregistrerede motorkøretøjer



Malugiuk: 2000-mi paasisutissat pigineqanngillat  
Najoqquataq: Politi

Anm. Ingen oplysninger for 2000  
Kilde: Politiet

Air Greenland nunami namminerimi avammullu timmisar-tukktut ilaasunik angallassineq nassiussanillu assartuineq isumagisaraa. Kalaallit Nunaanniit Kalaallillu Nunaannut angallassinermi assartuinermilu jetfly atorpeqatarput, nunamilu namminerimi timmisartut sulullit helikopterillu atorpeqartarlutik, takuuk Tabel 8.3.

Air Greenland varetager indenrigs og udenrigs befordring af passagerer og gods pr. fly. Trafikken til og fra Grønland afvikles med jetfly, mens indenrigstrafikken udføres med henholdsvis propelfly og helikoptere, jævnfør Tabel 8.3.

### 8.1.3 Umiarsuarmik angallanneq

Nunatsinni attaveqarnermi umiarsualiviit pingaanerit ilagaat, nassiussanik pilersuineq ilaasunillu angallassineq tamarmi nunaqarfiit akornanni illoqarfiillu ilaanni imaatigut ingerlanneqarmat. Umiarsualiviit aamma aalisarneq sullitaraat.

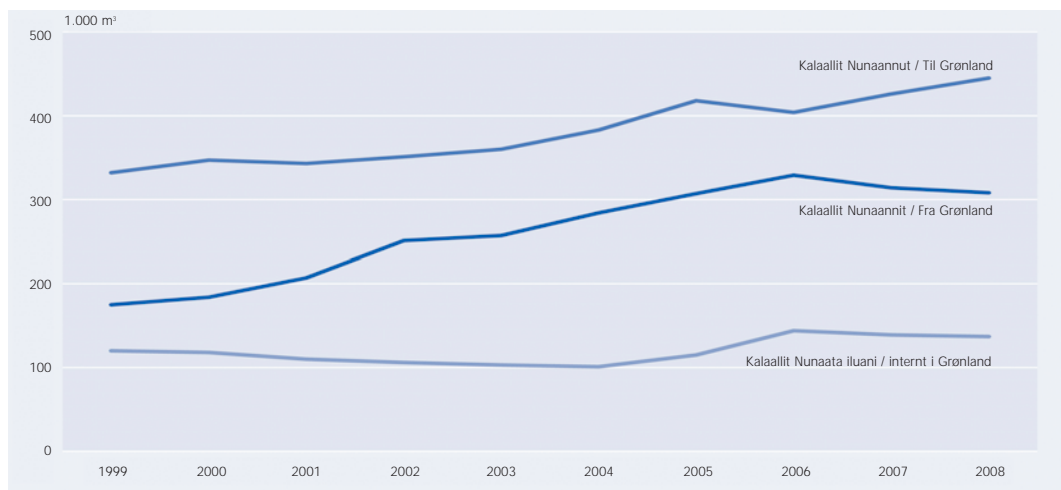
Kalaallit Nunaannut Kalaallit Nunaanniillu illoqarfiillu akornanni nassiussanik assartuineq umiarsuaatileqatigiiffimmit Royal Arctic Line A/S-mit ingerlanneqarpoq. Grønlandshavni Aalborgimiitqo Kalaallit Nunaannut Kalaallillu Nunaannit nassiussanik assartuineri umiarsualiviit pingaarnersaraat.

Illoqarfinnut nunaqarfinnullu nassiussanik assartuineq Royal Arctic Bygdeservice A/S-mit isumagineqarpoq.

Umiarsuaatileqatigiiffik Arctic Umiaq Line A/S 1997-miilli Ki-taani ilaasunik angallassisuulerpoq. Arctic Umiaq Line A/S namminersortunngorsarneqarsimasooq ullumikkut Air Greenland A/S-mit aamma Royal Arctic Line A/S-mit pigineqarpoq. Umiarsuaatileqatigiiffik aningaasarsiorneq tunngavigilluinnarlugu ilaasunik angallassisarpoq ilaasartaatinillu pigisaqarluni.

#### Titartagaq 8.3

Usit umiarsuutigut assartukkat



Najoqutaq: Royal Arctic Line A/S

### 8.1.3 Skibstrafik

Havnene udgør en vigtig del af landets infrastruktur, da praktisk taget al forsyning med gods og transporten af passager mellem byggerne internt og visse byer sker ad søvejen. Havnene betjener desuden fiskeriet.

Transporten af gods til og fra Grønland og internt mellem byerne varetages af rederiet Royal Arctic Line A/S. Grønlandshavnen i Aalborg er hovedhavn for gods til og fra Grønland.

Transporten af gods fra byer til bygder bliver varetaget af selskabet Royal Arctic Bygdeservice A/S.

Rederiet Arctic Umiaq Line A/S har befordret passagerer langs Grønlands vestkyst siden 1997. Det privatiserede Arctic Umiaq Line A/S ejes i dag af Air Greenland A/S og Royal Arctic Line A/S. Rederiet befordrer passagerer på rent kommercielle vilkår og råder over ét passagerskib.

#### Figur 8.3

Gods fragtet med skib

### Nassiussanik assartuineq

Royal Arctic Line A/S-p umiarsuatai tassaapput umiarsuit containerinut assartuutit tallimaasut Kalaallit Nunaanni pis-sutsinut naleqqussarlugit immikkut sanaat sikusiutaasinna-sullu. Kalaallit Nunaanni usilersornermut usingiarnermullu atugassanik umiarsuit namminneq kivittaateqarput. Taaku saniatigut umiarsuit kalinneqarsinnaasunik namminerlu ingerlasinnaasunik immikkullu ineriartortitanik pramme-qarput, umiarsualiveqanngitsuni atorneqartartunik.

Royal Arctic Line A/S pillugu annerusumik takusaqarusuk-kuit: [www.ral.gl/](http://www.ral.gl/)

Post Greenland A/S-mit 2006-mi allakkat 425 tonsit nassi-unnegarpur. 1999-miit allakkat amerlassusaat ikiliartuaarsi-mapput, taamani allakkat 565 tonsit nassiussorneqarlutik. Al-lakkat nassiussorneqartut amerlanerpaartaat Kalaallit Nunaata avataaniit nassiussaapput, takuuk Tabel 8.4.

### Godstransport

Flåden i Royal Arctic Line A/S består af fem specialbyggede og isforstærkede containerskibe, specielt tilpasset de fysiske og geografiske forhold i Grønland. Til brug for lastning og losning i Grønland er skibene udstyret med egne kraner. Desuden har skibene mulighed for at medbringe egne specialudviklede og selvsejlende pramme, der bruges de steder hvor der ikke er havne- og kajfaciliteter.

Se mere om Royal Arctic Line A/S på adressen: [www.ral.gl/](http://www.ral.gl/)

Post Greenland A/S fragtede 425 ton breve i 2006. Mængden af brevpost er faldet jævnt siden 1999, hvor der blev sendt 565 ton breve. Hovedparten af de fragtede breve er afsendt

Post Greenland A/S pillugu annerusumik takusaqarusukku-it: [www.post.gl/](http://www.post.gl/)

#### 8.1.4 Silaannakkut angallanneq

Mittarfiit heliportillu attaveqarnermi pingaaruteqartut ilagaat, Kalaallit Nunaannit Kalaallillu Nunaannut ilaasunik angallassinneq tamarmi silaannakkut ingerlammat.

Narsarsuarmi Kangerlussuarmilu mittarfiit Kalaallit Nunaannut iserfiit pingaarnersaraat. Mittarfiit heliportillu helikopterillu uninngavii aamma ilaasunik angallassinernik nassiussanillu assartuinerimik sullissisuupput.

2006-miit pisortat ilaasunik angallassinermut tapiissutaat silaannakkut angallassinermuunnaq atorineqarput. Pisortat tapiissutaat nunap immikkoortuini siunertanut sammitinneqarput, taakku kiffartuussinermut isumaqatigiissutit tunngavialugit timmisartunik angallavigneqartarput.

Timmisartukkut ilaasunik angallassinernit amerlanersaat silaannakkullu nassiussanik assartuinerit anertunersaa aningaasarsionernik tunngaveqarpoq, tassa imaappoq pisortanit tapiiffigneqarneq ajorput. Aningaasarsionernik tunngaveqarluni angallassinernit ilisarnaatigaat ilaasut amerlaneruneri mittarfiillu timmisartunut sululinnootueneri.

Mittarfiit ingerlanneqarnerat Kalaallit Nunaanni Mittarfeqarfiit isumagisaraat, taakku Namminersorlutik Oqartussanit pigineqarput.

Mittarfeqarfiit pillugu annerusumik takusaqarusukkuit: [www.glv.gl/](http://www.glv.gl/)

Heliportit amerlanersaasa helikopterillu uninngaviisa ingerlanneqarnerat Air Greenland A/S-mit Pilersuisoq A/S-millu isumagineqarput, Thule Air Basemilu suliassat Post Greenland A/S-mit isumagineqarlutik.

#### Timmisartukkut ilaasunik angallassinneq

Kalaallit Nunaata silaannakkut ingerlatseqatigiiffia Air Greenland A/S Namminersorlutik Oqartussat, SAS, kiisalu danskit naalagaaffianit pigineqarpoq, 37,5 pct., 37,5 pct. aamma 25 pct. piginneqatigiissutigineqarlutik.

Air Greenland pillugu annerusumik takusaqarusukkuit: [www.airgreenland.gl](http://www.airgreenland.gl)

Umiarsuakkut timmisartukkullu ilaasut angallattut Tabel 8.6-mi takuneqarsinnaapput. Tabel 8.7-mi takutinneqarput ilaasut mittarfinniit, heliportiniit helikopterillu uninngaviiniit aallartartut. Timmisartut mittarfinniit, heliportiniit helikopterillu uninngaviiniit aallartut Tabel 8.8-mi takuneqarsinnaapput.

#### 8.2 TAKORNARIAQARNEQ

Takornariartitsineq inuussutissarsiuiterpassuarni kaaviiartitsinermut suliassaqartitsinermullu sunniuteqarpoq, assersuutigalugu timmisartukkut umiarsuakkullu assartuinerimut angallassinermullu, hotelinut neriniartarfinnut, takornariartitsinermi kiffartuussivinnut kiisalu niuernerimut assersuutigalugu tammajuitsunik nioquteqarnermut.

1960-kkut aallartinneqarpoq takornariartitsineq annertungaatsiareersimavoq inuussutissarsiuinullu siuliini taaneqartunut aningaasarsionikkut pingaaruteqaleriartuinnarluni inuiaqatigiillu nalinginnaasumik aningaasarsionerannut.

Taamaattoorli takornariartitsinermi tamarmiusumit inuiaq-

uden for Grønland, jævnfør Tabel 8.4.

Se mere om Post Greenland A/S på adressen: [www.post.gl/](http://www.post.gl/)

#### 8.1.4 Lufttrafik

Lufthavne og heliporte udgør en vigtig del af infrastrukturen, da al trafik med passagerer til og fra Grønland foregår ad luftvejen.

Lufthavnene i Narsarsuaq og Kangerlussuaq er hovedindfaldsportene til Grønland. Lufthavne, heliporte og helistop betjener tillige den interne trafik med passager og gods.

Fra 2006 er det offentlige tilskud til passagertrafikken samlet i et strenget trafiksystem, baseret på lufttrafik. De offentlige tilskud er målrettet mod regionale områder, der beflyves i henhold til en servicekontrakt.

De fleste flypassagerer og størstedelen af luftfragten transporteres på kommercielle vilkår, det vil sige uden offentlige tilskud. De kommercielle trafikområder kendetegnes på mange passagerer og landingsbaner til fastvinget beflyvning. Driften af lufthavne varetages af Mittarfeqarfiit, Grønlands Lufthavnsvæsen, der ejes af Grønlands Selvtstyre.

Se mere om Mittarfeqarfiit på adressen: [www.glv.gl/](http://www.glv.gl/)

Driften af flere heliporte og helistop varetages af henholdsvis Air Greenland A/S og Pilersuisoq A/S, mens funktionerne på Thule Air Base varetages af POST Greenland A/S.

#### Transport af passagerer med fly

Grønlands nationale luftfartselskab, Air Greenland A/S, ejes af Grønlands Selvtstyre, SAS samt den danske stat, der ejer henholdsvis 37,5 pct., 37,5 pct. og 25 pct.

Se mere om Air Greenland på adressen: [www.airgreenland.gl](http://www.airgreenland.gl)

Passagerer rejsende med skib og fly fremgår af Tabel 8.6. I Tabel 8.7 vises afrejsende passagerer fra lufthavne, heliporte og helistop. Startende fly fra lufthavne, heliporte og helistop fremgår af Tabel 8.8.

#### 8.2 TURISME

Turismen påvirker omsætning og beskæftigelse i mange erhverv, fx fly- og skibstransport, hotel- og restaurationsvirksomhed, turismeservice samt handel med fx souvenirs.

Turisme i større omfang har i Grønland stået på siden starten af 1960'erne og spiller en stadig stigende rolle for økonomien i ovennævnte erhverv og for samfundsøkonomien generelt.

Der foreligger ikke tal for turismens samlede økonomiske betydning for samfundet, og beskrivelsen i dette afsnit bygger primært på sta-

tigiinnut aningaasarsiornikkut pingaaruteqassusianik ersersit-sisunik kisitsisit pigineqanngillat immikkoortullu uuma allaaserineqarnera hotelini il.il. unnuisitsisarnernut kisitsisitigut paasissutissanik kiisalu ilaasunut Kalaallit Nunaannit aallar-tunut kisitsisitigut paasissutissanik tunngaveqarpoq.

Takornariartitsinermi kisitsisitigut paasissutissat takornari-artitsinermut nassuiaat nunat tamalaat akuerisaannik tunngaveqarput, taanna World Trade Organisationimit (WTO) suliarineqarsimavoq. Nassuiaat taanna naapertorlugu takor-nariaq tassaavoq inuk:

- nalinginnaasumik avatangiisiginngisamini angalasoq,
- angalaffimmunit akkarsariaqanngilaq,
- nunami pineqartumi unnuisarpoq, aamma
- nuna pineqartoq ukioq ataaseq sinnerlugu uningaviginngilaq.

Takornariamat nassuiaat annertuvoq imariinnarnagulu inuk feeriarneq siunertariinnarlugu angalasoq. Niuernermut atatil-lugu angalasu, inuit nunat allat suliffeqarfiutaannit Kalaallit Nunaannut sivikitsumik suliarortut, nuna allamiut eqqumiit-suliorlut timersortartut aamma ilaapput.

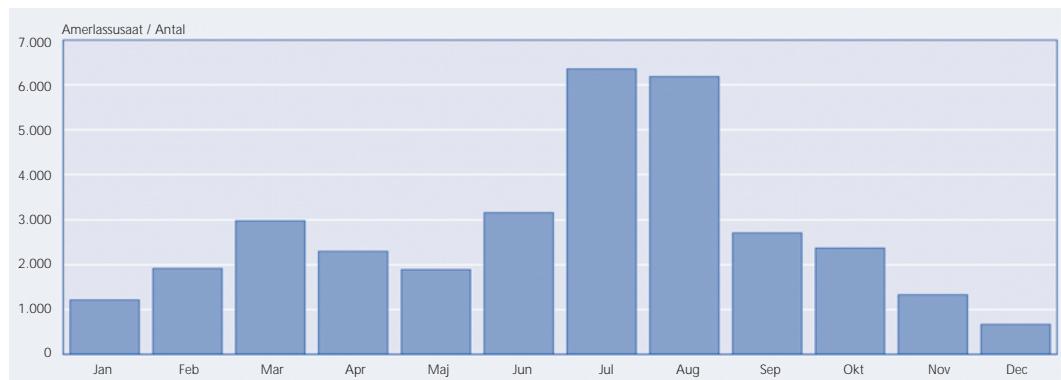
Paarlattuanik ulluinnarlugu takornariat aamma takornariat umiarsuarmut ilaasut nassuiaammut ilaatinneqanngillat. Takornariat taamaattut Kalaallit Nunaannut pingaaruteqaleriar-torput takornariallu umiarsuarmut ilaasut immikkoortumi kinguliini immikkut allaaserineqarput.

### 8.2.1 Kalaallit Nunaanni takornariartitsineq

Takornariat amerlassusiat aasaanerinnaani amerlanersaasar-put. Qaammatit takornariat tikittartut amerlanerulfii ikinner-ulerfiilu takornariat amerlanerpaaffiinut qaninnerpaapput, tassani takornariat amerlassusii appasingaatsiartarlutik. Uki-uunerani takornariat ikinnerasaarput. Takornariat amerlassu-sii Titartakkami 8.4-mi takuneqarsinnaapput.

#### Titartagaq 8.4

2005-mi nunat allamiut Kalaallit Nunaannut tikeraat



Malugiuk: Kalaallit Nunaannut takornariat amerlassusaat eqqoriaanerummat. Kisit-sisit 2006-miit 2008-moortut suliarineqarput.

Najoqqutaq: Naatsorsueqqissaartarfik

tistik over overnatninger på hoteller med videre samt statistik over afrejsende passagerer fra Grønland.

Turismestatistikerne er baseret på den internatio-nalt anerkendte definition af turisme, der er udar-bejdet af World Trade Organization (WTO). Ifølge denne definition er en turist, en person, der:

- bevæger sig i tid og rum udover sit sædvanli-ge miljø,
- ikke oppebærer løn fra det sted som perso-nen rejser til,
- overnatter i det pågældende land, og
- Ikke opholder sig i det pågældende land i mere end et år.

Definitionen af en turist er bred og omfatter ikke kun personer på rejse med ferie som sit for-mål. Forretningsrejsende, personer der arbejder kort tid i Grønland for udenlandske virksomhe-der og udenlandske kunstnere og sportsfolk er omfattet.

Omvendt udelukkes endagsturister og kryd-stogtturister af definitionen. Denne type turister har stigende betydning for Grønland, og kryd-stogtturismen beskrives særskilt i nedenstående afsnit.

### 8.2.1 Turismen i Grønland

Antallet af turister er størst i løbet af den korte sommerperiode. De såkaldte skulderysæsoner er månederne lige omkring højsæsonen, hvor an-tallet af turister falder noget. Lavsesonen er vin-terhalvåret hvor antallet af turister er lavt. Antal-let af turister fremgår af Figur 8.4.

Figur 8.4

Udenlandske turister i Grønland 2005

Anm.: Antallet af udenlandske turister i Grønland er estimeret. Tallene for 2006-2008 er under udarbejdelse.

Kilde: Grønlands Statistik

Kalaallit Nunaannut takornariat nunanit arlariinnit aalajangersimasuneersuupput. Takornariat amerlanerpaartaat Skandinaviainngaanneersuupput, pingaartumik Danmarkimiit. Takornariat sinneri nalinginnaasumik Europap avannaaneersuupput.

Kalaallit Nunaannut angalanermi siunertaakkajuttartog tassaavoq sulinngiffeqarnermi angalaneq kiisalu niuerniarluni angalaneq, taakku takornariat 55 procenteraat 20 procenteralugillu. Takornariat ilarpassui Kalaallit Nunaannut angalasarput ilaqtattatik kammalaatitilluunniit tikeraarniarlugit.

Niuernermut atatillugu Kalaallit Nunaannut angalasut il.il. amerlanertigut ilaqtattatik ikingutitilluunniit tikeraarniarlugit feeriamiq ilaqtartitarpaat taamaattumillu kisitsisitigut paasisutissatigut angalanermi siunertaq eqqoqqissaarlugu taaneqarsinnaanani.

Takornariat amerlanerpaartaasa hotelimi unnuinissartik toqqartarpaat, taamalu amerlatigigajattut angerlarsimaffinni unnuinissartik toqqartarlugu.

Taakku saniatigut vandrehjemmit, hotelinut taarsiullugit, takornariat akornanni unnuiffigissallugit ornigineqartorujussuupput.

Takornariat affaasa missaat 50-nik taakkuluunniit sinnerlugit ukiogarput. 2005-mi takornariat ukiuinut agguataarnerat Titartagaq 8.5-mi takuneqarsinnaapput.

Turismen i Grønland er koncentreret på gæster fra et begrænset antal lande. De fleste turister kommer fra Skandinavien, primært Danmark. Øvrige turister kommer typisk fra det øvrige Nordeuropa.

De hyppigste formål med en rejse til Grønland er ferie samt forretning, der tegner sig for henholdsvis cirka 55 pct. og cirka 20 pct. af turistopholdene. Dertil kommer mange turister, der rejser til Grønland for at besøge familie eller venner.

Oftentimes vil forretningsrejsende kombinere deres ophold i Grønland med ferie eller besøg af venner, og statistikkerne kan derfor ikke helt præcist fastslå formålet med besøget.

Den største del af turisterne vælger at overnatte på hotel, mens næsten lige så mange vælger at overnatte privat.

Desuden er vandrehjemmene en populær indkvarterings- og overnatningsform, som alternativ til overnatning på hotel.

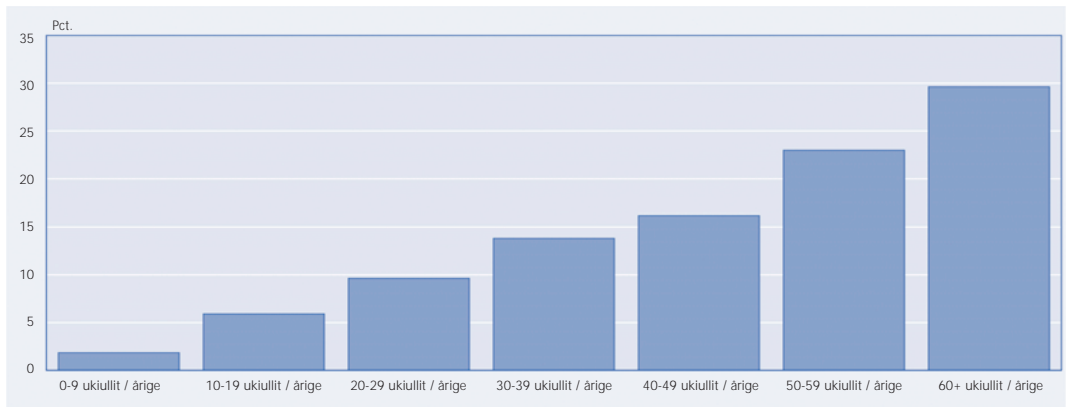
Omtrent halvdelen af turisterne er 50 år eller derover. Turisternes fordeling på alder fremgår af Figur 8.5

Titartagaq 8.5

Takornarissat ukiuannut agguataarineq 2005-mi

Figur 8.5

Turisternes fordeling på alder 2005



Malugiuk: Kisitsisit 2006-miit 2008-moortut suliarineqarput.

Najoqqutaq: Naatsorsueqqissaartarfik

Anm.: Tallene for 2006-2008 er under udarbejdelse.

Kilde: Grønlands Statistik

Takornariaqarneq allaaserineqarsinnaavoq hotelini, sømandshjemmini il.il. unnuisarnernut kisitsisitigut paasisutissat atorlugit. Titartagaq 8.6-mi takuneqarsinnaapput unnuinerit amerlassusaat kiisalu tikeraarnerup agguaqatigiisillugu sivi-sussiat.

Tikeraat takornariallu unnuisartut sanillinneqarsinnaangillat. Takornariaq arlalinnik tikitaqarniarluni hotelinilu arlalinni unnuisarniarlunilu aalajangersimasooq taamaalliluni tikeraat unnuisutut arlaleriarlugu kisinneqartussaavoq.

En anden måde at beskrive turismen på er ved hjælp af statistikken over overnatninger på hoteller, sømandshjem med videre. Af Figur 8.6 fremgår antallet af overnattende gæster samt det gennemsnitlige antal opholdslængde.

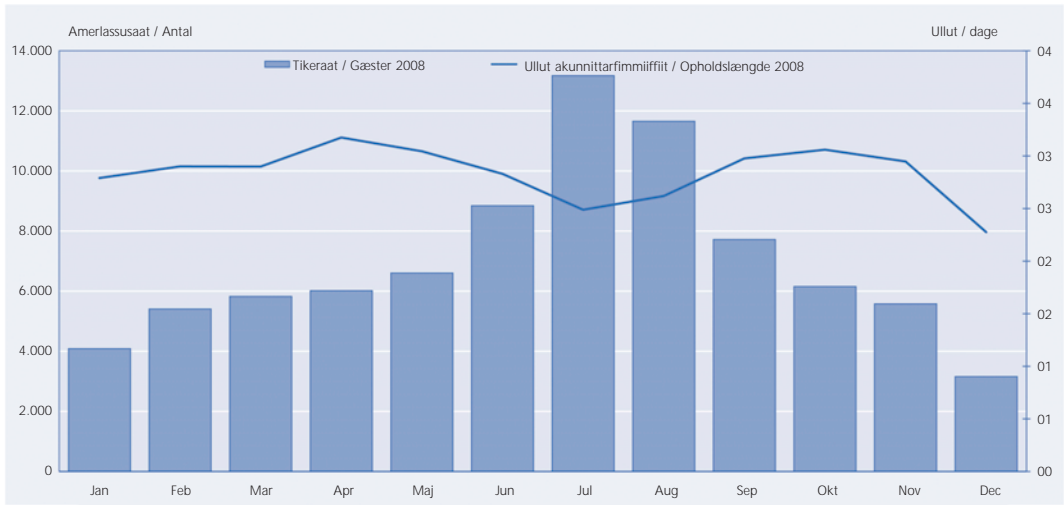
Overnattende gæster og turister kan ikke umiddelbart sammenlignes. En turist, der vælger at besøge flere områder og overnatte på flere hoteller, vil således tælle med som flere overnattende gæster.

### Titartagaq 8.6

2008-mi inuit unnuisut amerlassusaat unnuinerisalu agguaqatigiissillugu sisivissususaat qaammatikkaartumik

Figur 8.6

Overnattende gæster samt længden af det gennemsnitlige ophold pr. måned i 2008



Najoqqutaq: Naatsorsueqqissaartarfik

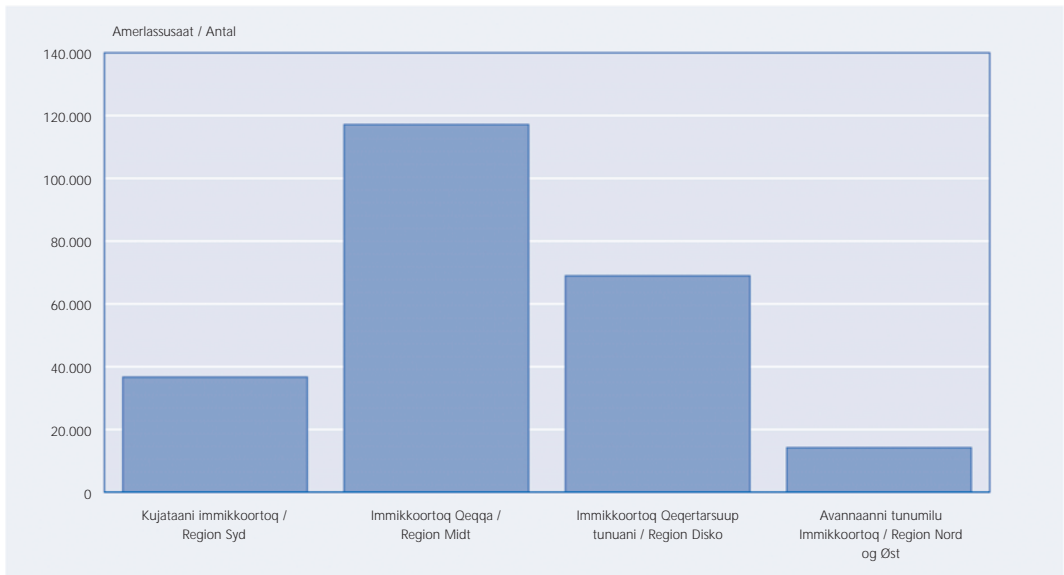
Kilde: Grønlands Statistik

### Titartagaq 8.7

2008-mi unnuinerit nunap immikkoortuinut agguataarlugit

Figur 8.7

Samlet antal overnatninger i regionerne i 2008



Najoqqutaq: Naatsorsueqqissaartarfik

Kilde: Grønlands Statistik

Tikiffiit malillugit unnuisarnerit tamarmiusut amerlassusaasa agguataarnerat Titartagaq 8.7-mi takuneqarsinnaapput. 2008-mi unnuisarnerit nalunaarsorsimasut qaammatikkaartumik agguataarnerat takuneqarsinnaapput Titartagaq 8.8-mi.

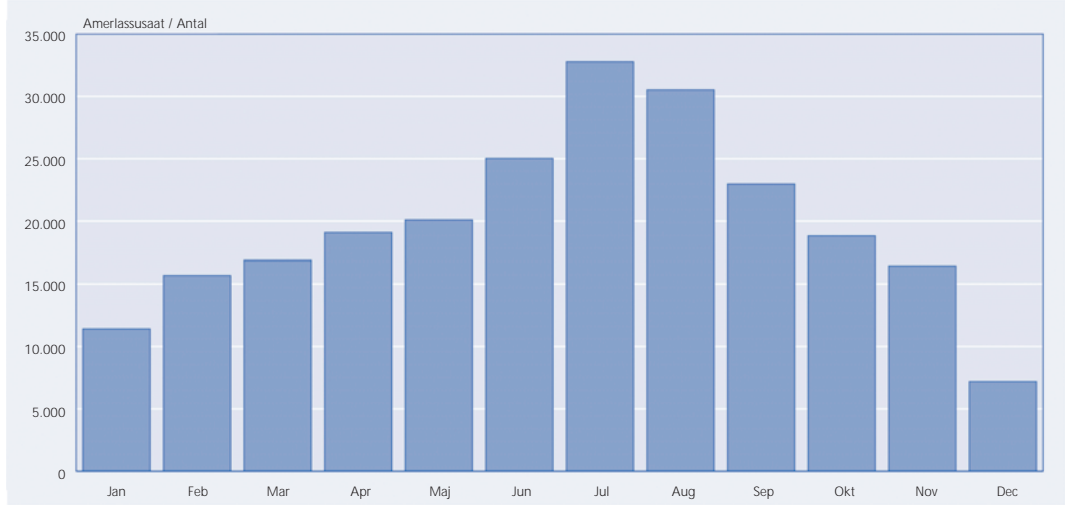
De samlede antal overnatninger, fordelt efter regionerne, fremgår af Figur 8.7. Den månedlige fordeling af registrerede overnatninger i 2008 fremgår af Figur 8.8.

**Titartagaq 8.8**

2008-mi unnuinerit qaammatinut agguataarneri

**Figur 8.8**

Overnatninger fordelt på måneder i 2008



Najoqqutaq: Naatsorsueqqissaartarfik

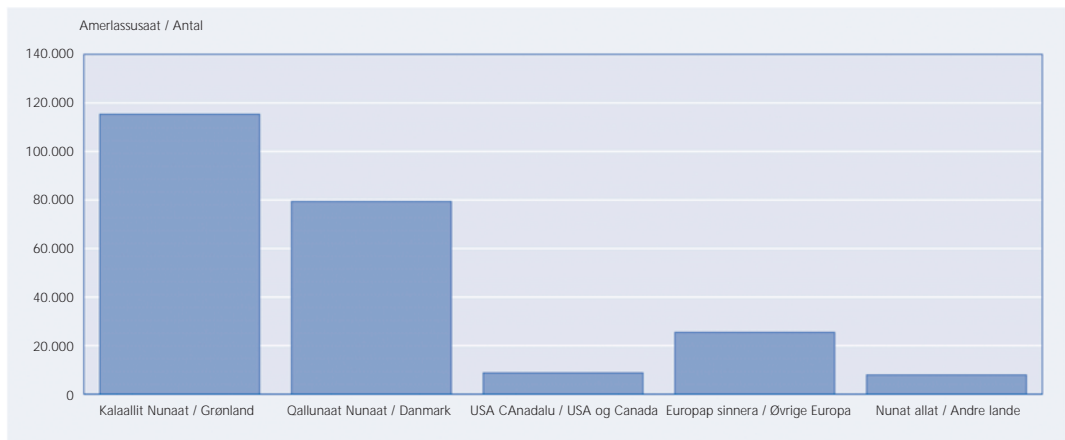
Kilde: Grønlands Statistik

**Titartagaq 8.9**

2008-mi unnuinerit sumiuussutisut agguataarneri

**Figur 8.9**

Overnatninger fordelt på nationaliteter i 2008



Malugluk: Europap sinnerani nunat makku pineqarput: Sverige, Norge, Island, Tyskland, Frankrig, Italien, Holland, England aammalu Europami nunat allat.  
Najoqqutaq: Naatsorsueqqissaartarfik

Anm.: Øvrige Europa består af Sverige, Norge, Island, Tyskland, Frankrig, Italien, Holland, England samt Øvrige Europa.  
Kilde: Grønlands Statistik

Kalaallit Nunaanni unnuisarfiit 52 missaaniipput. Tassani pineqarput hotelit, sømandshjemmit, vandrehjemmit højskolillu. Tabel 8.13-mi takutinneqarpoq ukiuni 1997-miit 2007-mut init attartorneqartut amerlassusiat nunap immikkoortuinit agguataarlugit.

Kalaallit Nunaannut umiarsuit takornariartitsisut nunanit allaneersut ukiuni kingullerni tikittartut amerleriarujussuarput, takuuk Takussutissiaq 8.1.

Ukiumiit ukiumut allanngorartorujussuupput, 2000-mili amerleriangaatsiarput. Qaffariaammut pissutaqaataavoq

Der er omkring 52 overnatningssteder i Grønland. Det drejer sig om hoteller, sømandshjem, vandrehjem og højskoler. I Tabel 8.13 vises hvor stor en del af kapaciteten, der blev lejet ud, fordelt på regioner.

Grønland har de seneste år oplevet en stor stigning i anløb af krydstogtskibe fra andre lande, jævnfør Oversigt 8.1.

Der har været betydelige udsving mellem årene, men siden år 2000 er antallet øget væ-



2003-mi umiarsualivinnut akitsuutit peerneqarnera, taanna umiarsualivinni tamani naatsorsorneqartarsimavoq, paarlatuanik ilaasunut akitsuut eqqunneqarpoq, taassumallu kingorna umiarsualivissinnerit qassiuneri apeqquataatinngit ilaasumut ataatsimut akitsuummik akiliisitsisoqartarlerluni.

Taamaalilluni nutaamik akitsuusersuinnikut umiarsuarnut amerlanerusunut umiarsualivissinnissaq orniginarnerulerpoq. Peqatigisaanillu umiarsuarmik takornariartut amerlassusii eqqoqqissaartut kisitsisaatigineqalerlutik.

Tikittartuni umiarsuit takornariartitsisut annerusut minnerusullu pineqarput.

Umiarsuarnut takornariartaatitut sanilliullugu Kalaallit Nunaata inissisimaffia Europap Amerikallu avannaata akornanni umiarsuit ingerlaarfigisartagaanni inissisimalluarpoq.

Taassuma saniatigut umiarsuit takornariartitsisartut arlaqartut aasaanerani aalajangersimakkannertumik aalajangersimannngitsumillu ingerlaartarfiliit kalaallit umiarsualivii arlallit tikittarpaat, taakkunani ilaasut taarserartarput. Umiarsuit taakku mikinerupput, sinerissami umiarsualiviit arlallit tikifigisarlugit, taakkunanilu ilaasut paarlaattarlutik.

Umiarsuartigut takornariat takornariatulli hotelini unnuisartutut neriniartarfinnilu nerisaqartutut kaaviaartitsinermik pilersitsineq ajorput. Umiarsuartigut takornariat Kalaallit Nunaanni aningaasartuutiginerusartagaat tassaapput angalatitsisunut akiliinerit tammajuitsunillu pisinerit. Umiarsuarnullu takornariartitsisut tikinneranni aaqqissuussat suli ineriartortinneqarput, taamaalillutik neqeroorutigineqartartut assigiinngiiaarnerujartorput.

Umiarsuarmik takornariartunut akitsuut ilaasumut ataatsimut 450 kr.-qarpoq.

#### Takussutissiaq 8.1

##### Umiarsuit takornariutit aqqusaartarnerit

	1998	1999	2000	2001	2002	2003	2004	2005	2006	2007	2008	
Umiarsuit takornariutit	17	10	12	12	10	13	29	25	33	37	42	Krydstogtskibe
Aqqusaartarnerit	66	46	120	96	108	164	195	115	161	148	165	Anløb
Takornariutit ilaasut	..	..	..	..	..	9.655	15.654	16.446	22.051	23.506	28.891	Krydstogtgæster

Najoqqutaq: Naatsorsueqqissaartarfik

sentligt. En medvirkende årsag til stigningen er afskaffelse af havneafgiften, der indtil 2003 blev afregnet i hver havn og indførelse af en passagerafgift, hvorefter der betales et beløb pr. passager, uanset antallet af anløb.

Den nye afgift gør det mere attraktivt for skibene at anløbe flere havne. Det har samtidig medført, at der nu foreligger præcise tal for antallet af krydstogtsturister.

Der er tale om anløb af såvel større som mindre krydstogtskibe. I forhold til de større krydstogtskibe ligger Grønland hensigtsmæssigt på skibenes ruter mellem Europa og Nordamerika.

Desuden besejler et antal krydstogtskibe Grønland i sommersæsonen i en mere eller mindre fast rute. Disse skibe er gennemgående mindre og anløber en række grønlandske havne, hvor der sker en udskiftning af passagerer.

Krydstogtsturister skaber ikke samme omsætning som turister, der bor på hotel og spiser på restauranter. Krydstogtsturisternes udgifter i Grønland går først og fremmest til køb af udflugter og souvenirs. Modtageapparatet for krydstogtanløb er stadig under udvikling, så tilbuddene bliver mere varierede.

Passagerafgiften for krydstogtsturister udgør 450 kr. pr. passager

#### Oversigt 8.1

##### Anløb af krydstogtskibe

### 8.2.2 Takornariaqarnerup ineriartornera

Ukiut arlallit isigissagaanni takornariartitsineq siuariarsimavoq. Ineriartornerali assigiarsimannngilaq. 2001-ip 2002-llu akornanni nunarsuaq tamakkerlugu takornariaqarnikkut appariafusimavoq. Tamanna ilaatigut pinerliiniat USA ulloq 11. september 2001-mi saassumassuk, malitsinganik ukiut tulliini sorsunnerit kiisalu nappaalanerit soorlu SARSi pequtaapput. Ineriartorneq aamma Kalaallit Nunaannut sunniuteqarpoq, 2001-miit 2002-mut takornariat amerlassusiat 15 pct.-mik appariamik. Kingorna ineriartorneq mumippoq.

Taamatut ingerlanerat unnuisarnamut kisitsisitigut paasisutisani takuneqarsinnaavoq, piffissami 2001-miit 2002-mut unnuinerit nalunaarsorneqartut tamarmiusut appariamik, ukiunilu tullerni amerliartoqqilerlutik.

### 8.2.2 Turismens udvikling

Set over en længere årrække har der været en fremgang i turismen. Udviklingen har ikke været jævn. Mellem 2001 og 2002 faldt turismen generelt verden over. Det skyldtes bl.a. terrorangrebene i USA den 11. september 2001, krigshandlinger i de efterfølgende år samt sygdomsepidemier som fx SARS. Udviklingen påvirkede også Grønland, hvor antallet af turister faldt med cirka 15 pct. fra 2001 til 2002. Udviklingen er siden da vendt.

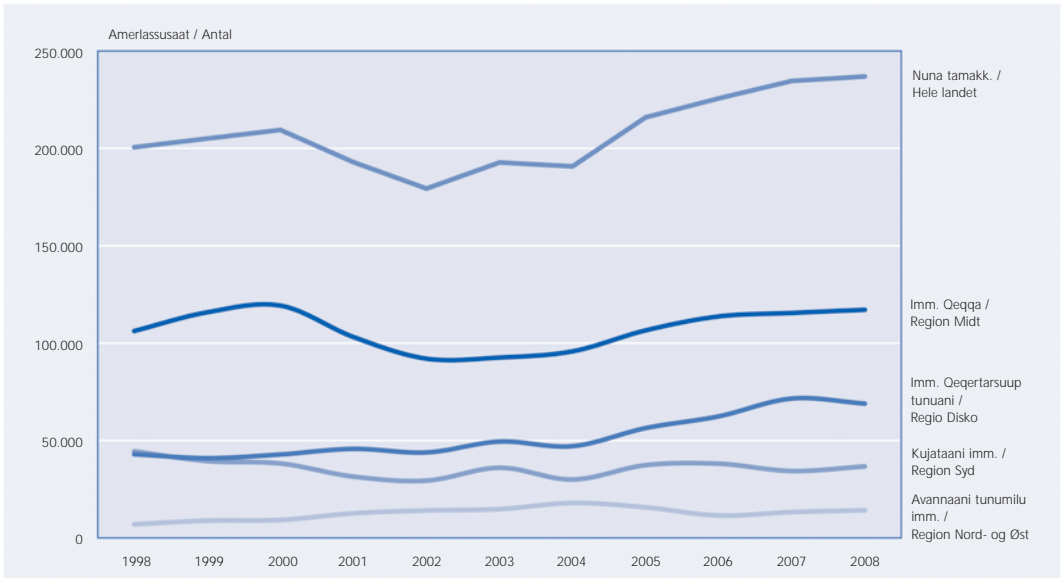
Denne tendens afspejles i overnatningsstatistikken, hvor de samlede registrerede overnatninger faldt i perioden 2001 til 2002, for derefter at stige igen i de følgende år.

Titartagaq 8.10

Nunap immikkoortuini ukiumoortumik unnuinerit

Figur 8.10

Årlige overnatninger i regionerne



Najoqquataq: Naatsorsueqqissaartarfik

Kilde: Grønlands Statistik

8

Titartagaq 8.11-mi takuneqarsinnaasutut takornariat 2001-mi ikinnerpaajusinnarlutik amerlassusaasa ineriartornerat aamma mumissimavoq.

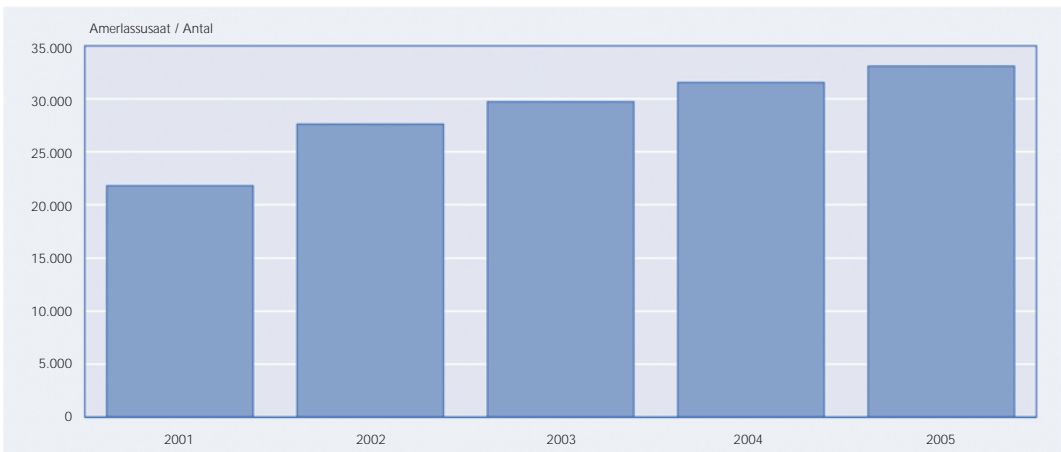
Som det kan ses i Figur 8.11, har udviklingen i antallet af turister også rettet sig siden lavpunktet i 2001.

Titartagaq 8.11

Kalaallit Nunaannut takornariat nuna allamiut

Figur 8.11

Udenlandske turister i Grønland



Malugiuk: Kalaallit Nunaanni takornariat nunanit allaneersut amerlassusaat tutsuvinartumik kisitsisilerlugit. Kisitsisit 2006-miit 2008-moortut sullarineqarput. Najoqquataq: Naatsorsueqqissaartarfik

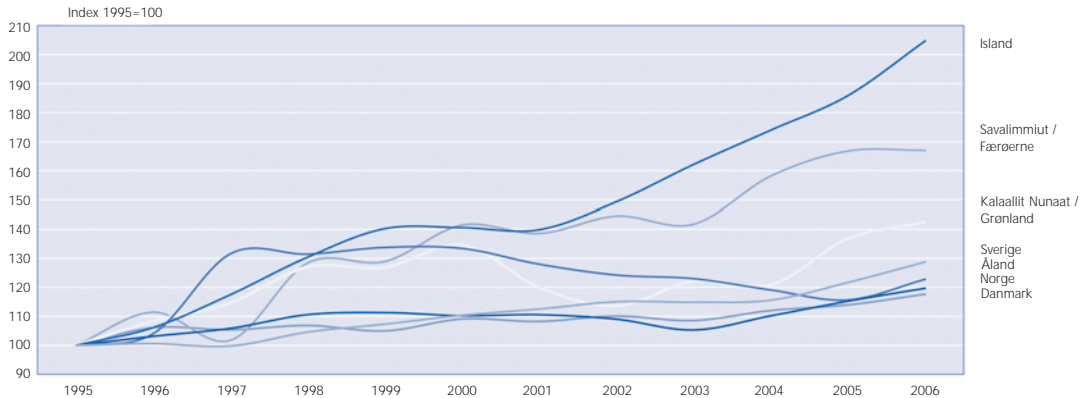
Anm.: Antallet af udenlandske turister i Grønland er estimeret. Tallene for 2006-2008 er under udarbejdelse. Kilde: Grønlands Statistik

### 8.2.3 Nunanut tamalaanut sanilliussinerit

Takornariat amerliartornerat nunani avannarlerni tamani pivoq. Pingaartumik Islandimi ukiuni kingullerni qulini takornariat amerlieriarujussuarsimapput, nunanilu avannarlerni allani ineriartorneq naammaannarnerusimalluni.

#### Titartagaq 8.12

Nunan avannarlerni akunnittarfinni assigisaannilu unnuinerit



### 8.2.3 Internationale sammenligninger

Tendensen til stigende turisme ses i de fleste nordiske lande. Særligt Island har haft en kraftig stigning i turismen i de sidste 10 år, mens udviklingen i de andre nordiske lande har været mere moderat.

Figur 8.12

Hotellovernatninger i de nordiske lande

Najoqutaq: Naatsorsueqqissaartarfik

Kilde: Grønlands Statistik

Nunat avannarliit sanilliukkaanni, Kalaallit Nunaat qeqqaniip-pooq, unnuisarnerit nalunaarsorneqarsimasut ineriartornerat eqqarsaatigalugit. Taamaattorli 2004-miit amerliartuaarsimapput.

I sammenligning med de nordiske lande, ligger Grønland i midten, hvad angår udviklingen i de registrerede overnatninger. Der har været en pæn vækst siden 2004.

### 8.2.4 Takornariatitsarnermut sinaakkusiussat

Nunatsinni Takornariatitsarnermut Inuussutissarsionermullu Siunnersuisoqatigiit A/S (NTIS) nuna tamakkerlugu siunnersuisoqatigiivoq Nuummi allaffeqarfeqartoq kiisalu nioqquteqarniarnermut tunngatillugu Nordatlantens Bryggemi København-imiittumi allaffeqarluni. Namminersorerullutik Oqartussat NTIS-mik ukiuni arlalinni atuuttussamik sullissinerit isumaqatigiissuteqarpoq, tassani allaaserineqarluni NTIS-p takornariatitsarnerup ineriartortinneqarneranut atatillugu suliassai.

NTIS pillugu adressemi sukumiinerusumik takuuk: [www.vi-sitgreenland.dk/](http://www.vi-sitgreenland.dk/) aamma [www.inussuk.gl/](http://www.inussuk.gl/)

Takornariatitsarnermik siuarsaernerit aamma pisortaniit tapiisoqartarpoq. Inuussutissarsionerup siuarsarneqarnissaanut immikkoortinneqartartut Nukiit nunap immikkoortuini takornariatitsarnermik siuarsaaneq nukittorsarniarlugu tapiisutigineqartarput, kommunit akimorlugit suliniutinut pisortanit namminersortunilluunniit minnerpaamik marlunnik ingerlatsisulinnut tunniunneqartartut.

Nioqqutissanik ineriartortitsinissamut tapiissutit, qularnaveequsiinerit TAT-millu aqqiissuussinerit nioqqutissanik ineriartortitsinerit ilaatigut takornariatitsarnermi inuussutissarsiuini tapiiffigitinnissamut periarfissiippat kiisalu suliffinnik pilersitsinerit qularnaveequserneqarnissamut periarfissiillutik. Aamma suliffinnik mikisunik aallartitsiniartunut siunnersuineq isumagisaraat.

### 8.2.4 Rammer for turisterhvervet

Grønlands Turist- og Erhvervsråd A/S (GTE) er det nationale turistråd med hovedkontor i Nuuk samt et markedsføringskontor på Nordatlantens Brygge i København. Hjemmestyret indgår flerårige servicekontrakter med GTE, som beskriver GTE's opgaver i forbindelse med udviklingen af turismen.

Se nærmere om GTE på adressen: [www.vi-sitgreenland.dk/](http://www.vi-sitgreenland.dk/) og [www.inussuk.gl/](http://www.inussuk.gl/)

Der ydes offentlige tilskud til fremme af turismen. Erhvervsfremmepuljen Nukiit giver støtte til at styrke den regionale erhvervsfremme og rettet mod tværkommunale tiltag med mindst to aktører fra det private eller det offentlige.

Produktudviklingsstøtte-, garantistillelse og TAT-ordningerne, giver mulighed for tilskud til produktudvikling i bl.a. turismeerhvervet og garantistillelse ved etablering af virksomheder. Endelig ydes der rådgivning til iværksættere og små virksomheder.

### 8.2.5 Nunani tamalaanik attaveqarneq

Vestnorden Tourist Board (VTB) Kalaallit Nunaanni, Savalimmiuni Islandimilu takornariartitsinermik suliallit kattuffiisa inuusutissarsiutillittaasalu suleqatigiiffigaat.

Suleqatigiiffimmit 2007-mi pilersinneqarpoq North Atlantic Tourism Association (NATA) Nunat killiit avannarliit takornariartitsinermik suleqatigiinnerat eqaallisarniarlugu.

Takornariartitsinermi ataatsimut soqutigisatigut suleqatigiinnerup nukittorsarnissaa siumullu isigisumik ataqatigiissarnissaa siunertarineqarpoq.

Nunani avannarlerni tamani pingaartumillu issittumi takornariartitsinerup imminut napatissinnaangorlugu ineriartortinneqarnissaa pillugu nunat avannarliit ministerrádiata nalunaarutissaata suliarineqarnerani Kalaallit Nunaat Nordisk Ministerrádianni suleqataavoq.

Kalaallit Nunaanni attaveqarnerup ineriartortinneqarnissaa Kalaallillu Nunaata USA-llu akornanni attaveqatigiinnermik pilersitsinissaq pillugu Joint Commitee aqutugalugu USA suleqatigineqarpoq.

### 8.3 ATTAVEQATIGIINNEQ

Inuiaqatigiit paasissutissiisarfiusut ilaatigut IT-mik inuusutissarsiortut sulinikkullu neqeroorutaatigut ilaatigullu suliffeqarfiit, tassalu pisortat suliffeqarfiutaasa, ilaqutariillu IT-mik atuerusussiat assersuutigalugu internettimik atuneq aqutugalugu ersarissarneqarsinnaapput.

IT-mik inuusutissarsiutillit tassaapput elektronikip, IT, software, tele attaveqaatit allatigullu paasissutissiisarnermi teknologimik tunngavillit iluanni neqerooruteqartuusut.

IT-mik inuusutissarsiutillit IT-mik suliffissuaqarnermut, IT-mik nioqquteqarnermut, tele attaveqaatinut IT-millu siunnersuisarnermut immikkoortinneqarsinnaapput katillugit suliasaqarfinnut arfinilinnut immikkoortinneqarsinnaasut.

Qarasaasiamik inuusutissarsiuteqartut 800 missaaniipput. 75 pct. missai tele attaveqaatini sulisuupput, 18 pct. missai IT-mik siunnersuisarnermik suliaqartuullutik.

2004-mi suliffeqarfiit IT-mik atuinerat pillugu misissuinerit takutippaat, suliffeqarfinnit tamarmiusunit 96 pct.-ii internetimut attaveqartuusut. 2004-mi suliffeqarfinni tallimaasuni ataaseq nittartagarpoq. Suliffeqarfinni quliusuni pingasut internetimut bredbándimik attaveqarput (tassa imaappoq ADSL-qarput allatulluunniit kabelikkut attaveqarlutik).

Elektronikimik nioqquteqarnermut tunngatillugu suliffeqarfinnit quliusunit tallimat internettikkut allatsitsisimapput, quliusunillu ataaseq allatsitanik tigusisimalluni, takuuk Titar-tagaq 8.13.

### 8.2.5 Internationale relationer

Vestnorden Tourist Board (VTB) er et samarbejdsorgan for de nationale turistorganisationer og turisterhverv i Grønland, Færøerne og Island.

Samarbejdsorganet dannede i 2007 North Atlantic Tourism Association (NATA) for at effektivisere det turistmæssige samarbejde i Vestnorden.

Målet er at styrke og koordinere et fremadrettet samarbejde på områder, hvor der er fælles turistmeinteresser.

Grønland har i Nordisk Ministerråd deltaget i arbejdet med udformningen af baggrundsmateriale for to nordiske ministerdeklarationer om udvikling af bæredygtig turisme i henholdsvis hele Norden og specielt i Arktis.

Endelig samarbejdes der med USA gennem Joint Committee om udvikling af infrastrukturen i Grønland og forsøg på etablering af en forbindelse mellem USA og Grønland.

### 8.3 KOMMUNIKATION

Informationssamfundet kan dels belyses ved udbudssiden i form af IT-erhvervene og deres beskæftigelse, dels ved efterspørgselsiden i form af virksomhedernes, den offentlige sektors og familiernes anvendelse af IT, fx Internettet.

IT-erhvervene består af virksomheder, der udbyder produkter og serviceydelser inden for elektronik, IT, software, telekommunikation og andre områder, primært baseret på informationsteknologi.

IT-erhvervene kan opdeles i IT-industri, IT-engroshandel, telekommunikation og IT-konsulentvirksomhed, fordelt på i alt seks enkeltbrancher.

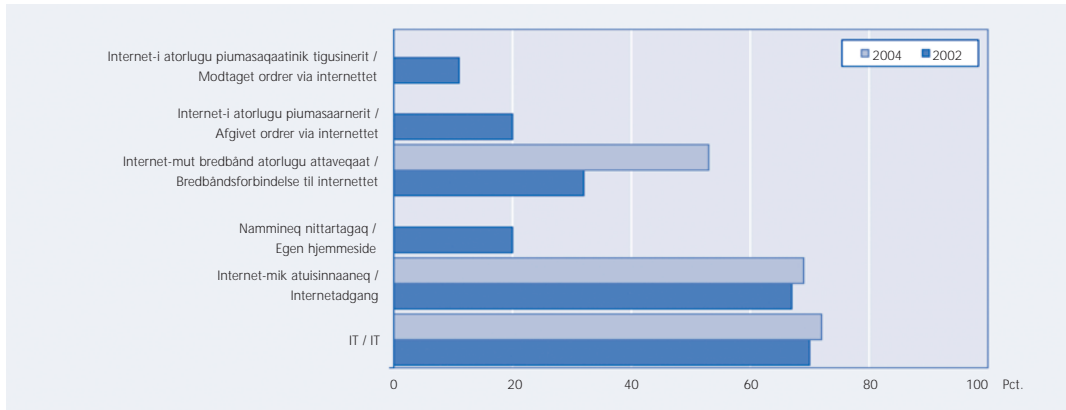
IT-erhvervene beskæftiger cirka 800 fuldtidsansatte. Omkring 75 pct. er beskæftiget inden for telekommunikation, cirka 18 pct. inden for IT-konsulentyrkender.

En undersøgelse fra 2004 om virksomhedernes brug af IT viste, at 69 pct. af alle virksomheder havde internetadgang. Omkring hver femte virksomhed havde en hjemmeside i 2004. Tre ud af 10 virksomheder havde bredbåndsforbindelse til Internettet (dvs. ADSL og lignende eller anden kabelbaseret forbindelse).

Hvad angår elektronisk handel, havde fem ud af 10 virksomheder afgivet ordrer via Internettet, mens hver tiende havde modtaget ordrer, jævnfør Figur 8.13.

### Titartagaq 8.13

2002-mi 2004-milu suliffeqarfii IT-mik atuinerat



Figur 8.13

Virksomhedernes brug af IT 2002 og 2004

Malugluk: 2004-mi internet-i atorlugu piumasaqaatinik tiguserit Namineq nittartagaq paasisutissaniq pissarsiffusimangillat. Najoqqutaq: Naatsorsueqqissaartarfik.

Anm.: Ingen oplysninger om Modtaget ordrer via internettet, Afgivet ordrer via internettet og Egen hjemmeside for 2004. Kilde: Grønlands Statistik.

2006-mi innuttaasut 92 pct.-ii mobiltelefoneqarput. Ukiut tallimat siornatigut, tassalu 2001-mi innuttaasut 35 pct.-iinnai mobiltelefoneqarsimasut, takuuk Titartagaq 8.14 aamma Tabel 8.14.

I 2006 havde 92 pct. af befolkningen en mobiltelefon. Fem år tidligere, nemlig i 2001, havde blot 35 pct. af befolkningen en mobiltelefon, jf. Figur 8.14 og Tabel 8.14.

Mobilit siaruariartorlutik attaveqaatit aalajangersimasut 2003-mi qaangerpaat.

Udbredelsen af mobiltelefoner passerede fast-netstelefonen i 2003.

2006-mi innuttaasut 50 pct.-ii angerlarsimaffimminni, suliffeqarfimminni ilinniarfimminniluunniit internetimut attaveqarsinnaapput. 2001-mi innuttaasut 13 pct.-iinnaat internetimut attaveqarsinnaasut, takuuk Titartagaq 8.14 aamma Tabel 8.14.

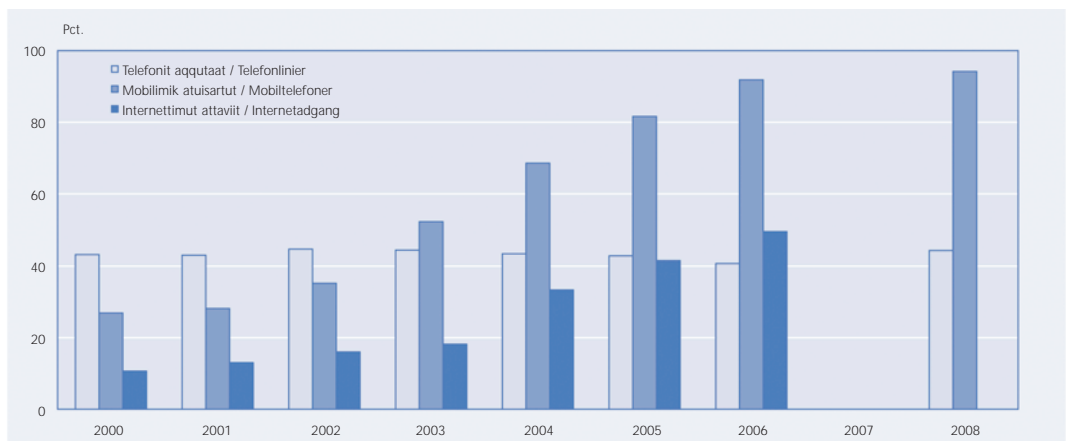
I 2006 havde 50 pct. af befolkningen adgang til Internettet fra deres hjem, arbejdsplads eller uddannelsesinstitution. I 2001 havde blot 13 pct. af befolkningen adgang til Internettet, jævnfør Figur 8.14 og Tabel 8.14.

### Titartagaq 8.14

Inuiaqatigiit IT-kut atuinermik periarfissaat

Figur 8.14

Befolkningens adgang til IT



Tele Greenland A/S-ip 1/1-2008-miit atorlissaaruitaarnar pissutugalugu kisitsisit 2007-meersut aammattaq 2008-mi internet-ikkut atuinerit pissarsiarineqarsinnaassimangillat.

Pr. 1/1-2008 har Tele Greenland A/S fået nyt system, derfor er det ikke muligt at skaffe data'er fra år 2007, samt Internetadgang for 2008.

Najoqqutaq: TELE Greenland A/S

Kilde: Tele Greenland A/S

Tabel 8.1  
Angallannerup ataqtigiinneranut aaqquissuunerit

	2000	2001	2002	2003	2004	2005	2006	2007	2008	2009	
	Amerlassusaat / Antal										
Umiarsualviit	16	16	16	16	16	16	16	16	16	16	Havne
Talittarfii aammalu aalisartunut ikaartarfii	60	60	60	60	60	60	60	60	60	60	Anløbs- og fiskeribroer
Mittarfearfiit	10	11	12	12	12	12	12	12	13	13	Lufthavne
Qulimiguullit mittarfii	9	7	5	5	5	7	7	7	6	6	Heliporte
Qulimiguullit unillatsiartarfii	39	39	41	42	42	40	40	40	43	40	Helistop

Najoqqutaq: Attaveqarnermut Avatangiisinullu Naalakkersuisoqarfik

Kilde: Departementet for Infrastruktur og Miljø

Tabel 8.1  
Transportens infrastruktur

Tabel 8.2  
Qamutit motorillit innuk angallassisutit, bussit, motorcykelit il.il.

	1998	1999	2000	2001	2002	2003	2004	2005	2006	2007	2008	
	Amerlassusaat / Antal											
Biillit innuk angallassisutit	2.003	2.226	...	2.485	2.520	2.974	2.861	...	...	...	...	Personbiler
Biillit innuk angallassisutit aammalu usisaatit	...	...	...	...	...	...	...	4.229	4.550	4.687	5.036	Person- og varebiler
Motorcykelit	12	11	...	8	10	4	15	9	11	9	6	Motorcykler
Biillit ilaasortaait	205	184	181	166	210	197	203	169	143	132	89	Hyre vogne
Biillit ikiuartornermut aaqquissusaat	122	139	153	140	127	170	157	136	103	98	109	Udrykningskøretøjer
Bussit	83	77	65	72	72	85	64	63	75	74	80	Busser
Biillit usisaatit aammalu biillit nassatanik assartuutit	1.391	1.332	1.464	1.411	1.282	1.389	1.467	...	...	...	...	Vare- og lastbiler
Biillit nassatanik assartuutit	...	...	...	...	...	...	...	371	373	349	355	Lastbiler
Qamutit allat	58	57	28	21	13	-	-	-	-	-	-	Andre køretøjer

Najoqqutaq: Politi

Kilde: Politiet

Tabel 8.2  
Personbiler, busser, motorcykler m.v.

Tabel 8.3  
Timmisartoqarnej

Jan. aallaqqaataaniit	1998	1999	2000	2001	2002	2003	2004	2005	2006	2007	2008	Pr. 1. januar
	Amerlassusaat / Antal											
Kalaallit Nunaanni timmisartut katillugit	26	28	27	24	21	20	20	21	25	28	36	Grønlandske fly i alt
Jettinik marlunnik motoorillit	-	1	1	1	1	2	2	2	2	2	2	Jet, 2 motorer
Sisamanik sarpillit	4	5	6	6	6	6	6	6	6	6	6	Propel, 4 motorer
Marlunnik sarpillit	3	3	3	3	3	3	3	3	3	3	3	Propel, 2 motorer
Qulimiguullit	19	19	17	14	11	9	9	10	14	17	25	Helikoptere
	Issiavissat katillugit / Siddepladser i alt											
Inissat katillugit	436	686	724	689	674	893	893	898	938	962	992	Pladser i alt
Jettinik marlunnik motoorillit	-	200	200	200	200	449	449	449	449	449	449	Jet, 2 motorer
Sisamanik sarpillit	200	250	300	300	300	300	300	300	300	300	300	Propel, 4 motorer
Marlunnik sarpillit	43	43	43	43	43	43	43	43	43	43	43	Propel, 2 motorer
Qulimiguullit	193	193	181	146	131	101	101	106	146	170	200	Helikoptere

Najoqqutaq: Air Greenland A/S

Kilde: Air Greenland A/S

Tabel 8.4  
Nassiussanik angallassinieq

Tabel 8.4  
Godstransport

	1999	2000	2001	2002	2003	2004	2005	2006	2007	2008	
	1.000 m3										
<b>Umiarsuakut nassiussanik angallassinieq katillugit</b>	627	649	660	708	720	768	840	877	879	890	Skibsgods i alt
Kalaallit Nunaata iluani	120	118	110	106	103	101	115	144	139	137	Internt i Grønland
Kalaallit Nunaannut	332	347	343	351	360	383	418	404	426	445	Til Grønland
Kalaallit Nunaannit	175	184	207	251	257	284	307	329	314	308	Fra Grønland
	Ton										
<b>Allakkat katillugit</b>	565	543	545	501	459	464	470	455	425	374	Breve i alt
Kalaallit Nunaata iluani	133	136	139	132	122	...	...	...	...	...	Internt i Grønland
Kalaallit Nunaannut	361	342	337	305	279	...	...	...	...	...	Til Grønland
Kalaallit Nunaannit	71	65	69	64	58	...	...	...	...	...	Fra Grønland
	Amerlassusaat / Antal										
<b>Poortukkat katillugit</b>	215	201	192	189	174	174	172	164	164	154	Pakker i alt
Kalaallit Nunaata iluani	55	48	43	49	48	...	...	...	...	...	Internt i Grønland
Kalaallit Nunaannut	141	135	127	119	114	...	...	...	...	...	Til Grønland
Kalaallit Nunaannit	19	18	22	21	12	...	...	...	...	...	Fra Grønland

Najoqutaq: Royal Arctic Line, Tele-Post Greenland A/S

Kilde: Royal Arctic Line A/S, Tele-Post Greenland A/S

Tabel 8.5  
Umiarsuakut angallassinermi akigititat

Tabel 8.5  
Fragtrater for skibstransport

	1998	1999	2000	2001 1)	2002	2003	2004	2005	2006	2007	2008	
	Kr. pr. m3											
<b>Usit nalinginnaasut</b>												Almindeligt gods
Danmark-Kalaallit Nunaat	1.069	1.069	1.047	1.072	946	929	801	817	838	854	878	Danmark - Grønland
Kalaallit Nunaat-Danmark	427	427	419	428	456	448	436	444	449	444	451	Grønland - Danmark
Kalaallit Nunaata iluani	482	482	472	483	602	591	561	572	595	589	589	Internt i Grønland
<b>Usit qerisut</b>												Frysegods
Kalaallit Nunaat-Danmark	544	544	511	523	742	729	707	721	729	721	752	Grønland - Danmark
	Kr. pr. 20 fods container											
<b>Usit naliginnaasut - 20 fods-it</b>												Almindeligt gods pr. 20 fods
Danmark-Kalaallit Nunaat	19.255	19.255	18.857	19.291	21.807	21.352	17.679	18.031	18.492	18.854	19.636	Danmark - Grønland
Kalaallit Nunaat-Danmark	7.725	7.725	7.554	7.734	9.658	9.424	7.882	8.039	8.077	7.988	8.320	Grønland - Danmark
Kalaallit Nunaata iluani	8.643	8.643	8.492	8.693	10.373	10.063	9.450	9.638	10.038	9.927	10.340	Internt i Grønland
<b>Usit qerisut - 40 fods-it</b>												Frysegods pr. 40 fods
Kalaallit Nunaat-Danmark	19.869	19.869	19.459	19.921	21.309	20.931	17.778	18.133	18.034	17.836	19.527	Grønland - Danmark

Malugiuk: Agguaqatigiisillugit akini ilaapput immakkut assartuineq, umiarsualivimmi nassiussiviumi tigusiffiusumilu nassiussalierineq aammattaq uullamut nunallu allat aningaasaannut tapi.

Nassuiaatit:

1) 2001-minngaanniit akini uullamut nunamilu allamiut aningaasaannut tapiutit ilanngunneqartallissapput.

Najoqutaq: Royal Arctic Line A/S

Anm: Gennemsnitsraterne er inklusive søfragt, håndtering i afsender og i modtager havn samt olie- valutatillæg.

Noter:

1) Fra 2001 er priserne inkl. olie- og valutatillæg.

Kilde: Royal Arctic Line A/S

Tabel 8.6  
Inunnik angallassineq

Tabel 8.6  
Persontransport

	1999	2000	2001	2002	2003	2004	2005	2006	2007	2008	
	Amerlassusaat / Antal										
Umiaqsuartigut angallassineq	92.544	88.255	93.285	90.527	83.877	88.901	91.230	43.448	23.528	28.629	Skibspassagerer i alt
Illoqarfik-illoqarfik	55.537	53.425	56.438	56.442	54.172	59.416	58.310	41.536	18.745	21.684	By-byg
Nunaqarfik-illoqarfik:											By-bygd,
Illoqarfik-nunaqarfik	37.007	34.830	36.847	34.085	29.705	29.485	32.920	1.912	4.783	6.945	byg-by i alt
- Nunap ilaa Kujasissuq	20.445	19.715	21.729	17.489	13.952	17.610	14.077	798	59	71	- Region Syd
- Nunap ilaa Qiterpasissoq	4.232	4.054	4.144	2.897	2.661	1.738	2.565	791	2.270	3.136	- Region Midt
- Nunap ilaa Avannaa	11.066	9.976	10.069	12.756	11.652	9.221	15.248	323	15	11	- Region Nord
- Nunap ilaa Kangia	1.264	1.085	905	943	1.440	916	1.030	...	560	997	- Region Øst
Sinerissami timmisartut qulimiguullilu katillugit	279.097	305.420	306.050	314.657	307.412	324.037	340.794	392.226	412.112	432.067	Rutefly og helikoptere i alt
Sinerissami timmisartukkut angallassineq	184.740	208.388	219.074	221.687	217.005	229.252	237.488	232.995	246.276	266.617	Rutefly, indenrigs
Nunanut allanut timmisartukkut angallassineq	47.982	49.798	48.794	50.602	49.354	50.644	59.371	66.132	74.237	76.068	Rutefly, udenrigs
Qulimiguullit atorlugit	46.375	47.234	38.182	42.368	41.053	44.141	43.935	93.099	91.599	89.382	Helikoptere

Malugiuk: 1999-miit 2005-mut qulimiguullinnut ilaasut pillugit naatsorsuusiami mit-tarfeqarfiit qulimiguullinnut ilaasorisat akuunngillat

Malugiuk: Kisitsisit kujataaniit tunumillu immikkoortuneersut Royal Arctic Bygdeservice A/S-mit nalunaarutaapput, kisiannili nunaqarfik-illoqarfik, illoqarfik-nunaqarfimmut kisitsisit tunngasut Royal Arctic Bygdeservice A/S-miit Arctic Umiaq Line A/S-millu nalunaarutaallutik.

Nassuiaatit: 1. januar 2006-miit 31. marts 2007-mut KNI nunaqarfimmut angallassisuuvoq. Tamanna pissutigalugu Royal Arctic Bygdeservice A/S-miit 1. april 2007 aal-larnerfigalugu kisitsisaatit pigineqarput.

Najoqutaq: Arctic Umiaq Line A/S, Royal Arctic, Mittarfeqarfiit

Bemærk: Helikopter paxtal for 1999-2005 indeholder ikke luft-havnenes helikopterpassagerer

Bemærk: Tallene fra Region syd til Øst er kun oplyst fra Royal Arctic Bygdeservice A/S, mens sammenlagt By-Bygd i alt er både fra Royal Arctic Bygdeservice A/S og Arctic Umiaq Line A/S

Note: Det er KNI som havde bygde transporten i perioden 1. januar 2006 til 31. marts 2007. På denne baggrund er der kun data oplysninger i Royal Arctic Bygdeservice A/S pr. 1. april 2007.

Kilde: Arctic Umiaq Line A/S, Royal Arctic Bygdeservice A/S, Grønlands Lufthavnsvesen



Tabel 8.7

Timmisartoqarfinniit, qulimiguullit mittarfiiit unillatsiartarfinniillu aallartut

	2001	2002	2003	2004	2005	2006	2007	2008	
<b>Katillugit</b>	<b>306.050</b>	<b>314.657</b>	<b>307.412</b>	<b>324.037</b>	<b>340.794</b>	<b>392.226</b>	<b>412.112</b>	<b>432.067</b>	<b>I alt</b>
Nunanut allanut aallartarfiiit katillugit	126.913	124.434	121.391	129.521	136.098	151.166	160.698	167.181	Atlantlufthavne i alt
Kangerlussuaq	100.709	100.054	98.467	105.512	110.839	119.099	128.578	133.690	Kangerlussuaq
Narsarsuaq	24.559	24.380	22.924	24.009	25.259	32.067	32.120	33.491	Narsarsuaq
Pituffik	1.645	...	...	...	...	...	...	...	Thule Air Base
<b>Timmisartoqarfiiit allat katillugit</b>	<b>140.955</b>	<b>147.855</b>	<b>144.968</b>	<b>150.375</b>	<b>160.761</b>	<b>183.865</b>	<b>197.259</b>	<b>210.760</b>	<b>Andre lufthavne i alt</b>
Paamiut	...	...	...	...	...	...	739	6.848	Paamiut
Nuuk	39.478	40.920	40.438	43.341	44.600	55.620	60.213	63.575	Nuuk
Maniitsoq	13.207	9.852	13.914	14.768	17.493	17.196	17.336	16.880	Maniitsoq
Sisimiut	18.812	21.299	20.034	18.890	21.216	28.390	28.574	29.071	Sisimiut
Kulusuk	12.572	13.404	12.746	13.369	12.616	13.767	13.348	14.103	Kulusuk
Nerlerit Inaat	1.912	1.932	1.940	2.452	2.484	2.565	2.914	2.997	Constable Pynt
Aasiaat	17.321	18.351	17.428	17.597	18.875	18.244	21.265	20.912	Aasiaat
Ilulissat	26.484	26.464	24.216	25.141	28.065	30.475	33.795	36.630	Ilulissat
Qaarsut/Uummannaq	5.746	7.224	6.527	6.187	6.319	9.130	10.597	11.424	Qaarsut/Uummannaq
Upernavik	4.813	6.158	5.741	6.336	6.491	6.612	6.686	6.564	Upernavik
Qaanaaq	610	2.251	1.984	2.294	2.602	1.866	1.792	1.756	Qaanaaq
<b>Qulimiguullit mittarfiiit katillugit</b>	<b>17.433</b>	<b>21.985</b>	<b>20.223</b>	<b>22.848</b>	<b>22.476</b>	<b>36.552</b>	<b>33.155</b>	<b>30.546</b>	<b>Heliporte i alt</b>
Nanortalik	2.054	2.284	1.869	2.216	1.980	3.894	4.138	4.627	Nanortalik
Qaqortoq	6.427	8.377	7.945	8.955	8.756	16.437	13.844	15.085	Qaqortoq
Narsaq	3.176	5.163	4.610	5.766	5.946	8.034	8.132	7.214	Narsaq
Paamiut	708	1.264	1.252	1.396	1.387	2.866	2.942	...	Paamiut
Maniitsoq	...	...	...	...	...	...	...	...	Maniitsoq
Alluitsup Paa	522	1.501	1.570	1.337	1.227	2.940	1.473	962	Alluitsup Paa
Oeqertarsuaq	2.504	1.917	1.583	1.701	1.824	1.142	1.289	1.391	Oeqertarsuaq
Qasigiannugit	2.042	1.479	1.394	1.477	1.356	1.239	1.337	1.267	Qasigiannugit
Upernavik	...	...	...	...	...	...	...	...	Upernavik
<b>Qulimiguullit unillatsiartarfiiit katillugit</b>	<b>20.749</b>	<b>20.383</b>	<b>20.830</b>	<b>21.293</b>	<b>21.459</b>	<b>20.643</b>	<b>21.000</b>	<b>23.580</b>	<b>Helistop i alt</b>
Uummannaq	3.847	3.277	4.146	3.743	4.093	4.773	5.012	5.073	Uummannaq
Illoqqoortoormiut Distrikt	606	635	647	681	703	595	958	885	Illoqqoortoormiut Distrikt
Ava. Distrikt	1.784	1.024	847	861	737	409	501	395	Ava. Distrikt
Ammassalik Distrikt	8.785	8.674	8.377	9.126	9.237	8.900	8.127	8.350	Ammassalik Distrikt
Qulimiguullit unillatsiartarfii allat	5.727	6.773	6.813	6.882	6.689	5.966	6.402	8.877	Øvrige helistop
Najoguttag: Mittarfeqarfiiit									

Tabel 8.7

Afrejsende passagerer fra lufthavne, heliporte og helistop

Kilde: Grønlands Lufthavnsvæsen

Tabel 8.8

Timmisartut qulimiguullilu mittarfiiniit, qulimiguullit mittarfiiniit unillatsi-artarfiiniillu aallarnerit

Tabel 8.8

Startende fly fra lufthavne, heliporte og helistop

	2001	2002	2003	2004	2005	2006	2007	2008	
<b>Katillugit</b>	<b>30.455</b>	<b>32.776</b>	<b>30.303</b>	<b>29.898</b>	<b>29.685</b>	<b>32.833</b>	<b>31.757</b>	<b>33.196</b>	<b>I alt</b>
Nunanut allanut aallartarfiit katillugit	7.211	7.278	6.582	6.747	6.937	7.171	7.138	7.597	Atlantlufthavne i alt
Kangerlussuaq	4.598	5.055	4.474	4.499	4.595	4.351	4.342	4.322	Kangerlussuaq
Narsarsuaq	2.063	2.223	2.108	2.248	2.342	2.820	2.796	3.275	Narsarsuaq
Pitiffik	550	....	...	...	....	....	....	....	Thule Air Base
<b>Mittarfeqarfiit allat katillugit</b>	<b>13.027</b>	<b>15.236</b>	<b>14.011</b>	<b>13.569</b>	<b>13.494</b>	<b>13.612</b>	<b>14.363</b>	<b>15.426</b>	<b>Andre lufthavne i alt</b>
Paamiut	...	...	....	...	....	....	27	382	Paamiut
Nuuk	3.223	3.477	3.141	3.084	2.960	3.542	3.524	4.032	Nuuk
Maniitsoq	763	869	838	751	756	784	783	844	Maniitsoq
Sisimiut	1.012	1.241	1.021	910	898	1.240	1.499	1.408	Sisimiut
Kulusuk	1.611	1.729	1.704	1.748	1.751	1.602	1.566	1.691	Kulusuk
Nerlerit Inaat	696	649	543	660	701	733	770	865	Constable Pynt
Aasiaat	1.436	1.817	1.438	1.409	1.384	1.207	1.294	1.346	Aasiaat
Ilulissat	2.408	2.844	2.854	2.654	2.820	2.238	2.623	2.504	Ilulissat
Qaarsut/Uummannaq	859	1.078	1.024	903	825	1.082	1.138	1.184	Qaarsut/Uummannaq
Upernavik	901	1.120	1.104	1.077	1.036	859	814	864	Upernavik
Qaanaaq	118	412	344	373	363	325	325	306	Qaanaaq
<b>Qulimiguullit mittarfiiniit katillugit</b>	<b>3.557</b>	<b>3.653</b>	<b>3.229</b>	<b>3.459</b>	<b>3.372</b>	<b>5.750</b>	<b>4.149</b>	<b>4.239</b>	<b>Heliporte i alt</b>
Nanortalik	344	370	332	328	293	615	623	632	Nanortalik
Qaqortoq	1.128	1.157	1.030	1.152	1.072	3.602	1.891	2.334	Qaqortoq
Narsaq	622	582	562	598	583	622	835	689	Narsaq
Paamiut	149	264	209	242	272	301	265	....	Paamiut
Maniitsoq	....	....	....	....	....	....	....	....	Maniitsoq
Alluitsup Paa	238	196	209	192	188	313	221	213	Alluitsup Paa
Oeqertarsuaq	492	567	444	474	511	132	141	160	Oeqertarsuaq
Oasigiannugit	584	517	443	473	453	165	173	211	Oasigiannugit
Upernavik	....	....	....	....	....	....	....	....	Upernavik
<b>Qulimiguullit unillatsiartarfiiniit katillugit</b>	<b>6.660</b>	<b>6.609</b>	<b>6.481</b>	<b>6.123</b>	<b>5.882</b>	<b>6.300</b>	<b>6.107</b>	<b>5.934</b>	<b>Helistop i alt</b>
Uummannaq	1.099	999	1.069	1.010	1.061	1.184	1.356	1.251	Uummannaq
Illoqqoortoormiut Distrikt	418	340	333	332	311	413	375	363	Illoqqoortoormiut Distrikt
Ava. Distrikt	587	323	294	272	301	236	253	171	Ava. Distrikt
Ammassalik Distrikt	2.409	2.579	2.584	2.441	2.183	1.754	1.999	1.827	Ammassalik Distrikt
Unillatsiartarfiit allat	2.147	2.368	2.201	2.068	2.026	2.713	2.124	2.322	Øvrige helistop
Najoguttag: Mittarfeqarfiit									

Kilde: Grønlands Lufthavnsvæsen

Tabel 8.9  
Nunap iluani angallavisami immikkut tapiissutit 2008

Tabel 8.9  
Tilskud til intern beflyvning 2008

	Ilaasut / Passagerer	Allakkat / Post	Usisat / Fragt	Tapit / Tilskud	Agguaqatig- giissummik / Gennem- nittlig pris	Akivia / Kostægte pris	
	Amerlassusaat/ Antal	Kg		Kr. billetsimut ataatsimut			
				Kr. pr. billet			I alt
<b>Katillugit</b>							
<b>Qulimiguulimmik timmisar-</b>							<b>Helikopter-</b>
<b>tuussinerit katillugit</b>	<b>69.918</b>	<b>362.262</b>	<b>555.707</b>	<b>15.689</b>	<b>5.074</b>	<b>20.762</b>	<b>beflyvning i alt</b>
Qaanaap eqqaa	1.754	15.520	47.075	4.464	841	5.305	Qaanaaq Distrikt
Upernaviup eqqaa	5.653	28.857	35.104	1.654	510	2.164	Upernavik Distrikt
Diskop ilaa	8.328	37.404	38.739	1.136	611	1.747	Diskoregionen
Paamiut eqqaa							Paamiut Distrikt
Upernavik-Qaanaaq	2.141	31.158	51.065	4.332	1.418	5.750	Upernavik-Qaanaaq v.v.
Ittoqqortoormiit eqqaa	1.620	13.864	16.503	3.109	666	3.775	Ittoqqortoormiit Distrikt
Ammassallup eqqaa	12.671	65.703	119.099	461	605	1.066	Ammassalik Distrikt
<b>Kujataani immikkut</b>							<b>Distriktsbeflyvning i</b>
<b>angallassinerit</b>	<b>37.751</b>	<b>169.756</b>	<b>248.122</b>	<b>533</b>	<b>423</b>	<b>955</b>	<b>Sydgrønland</b>
Umiarsuartigut angallassinerit katillugit							Skibssøjllads i alt
Uummannap eqqaa	0	0	0	0	0	0	Uummannaq Distrikt
Oeqertarsuup tunua	14.683	6.965	17.235	415	266	681	Diskoregionen
Kalaallit Nunaata qeqqa	7.275	0	0	550	317	877	Midtgrønland
Kalaallit Nunaata kujataa	0	0	0	0	0	0	Sydgrønland
Air Greenland A/S	69.918	362.262	555.705	15.689	5.074	20.762	Air Greenland
KNI Assartuivik	0	0	0	0	0	0	KNI Assartuivik
Disko Line A/S	14.683	6.965	17.235	415	266	681	Disko Line A/S
Najoqqutaq: Ineqarnermut Attaveqarnermullu Pisortaqaqfik							Kilde: Department for Boliger og Infrastruktur

Tabel 8.10  
Unnuinerit nunap immikkoortuinut agguarlugit

Tabel 8.10  
Overnatninger fordelt på regioner

	1998	1999	2000	2001	2002	2003	2004	2005	2006	2007	2008	
	Inuit ataasiakkaat unnuineri / Personnætter											
Nuna tamakkerlugu	200.573	205.047	209.468	192.925	179.349	192.774	190.755	215.916	225.667	234.604	236.913	Hele landet
Kujataani immikkoortoq	44.447	39.416	38.197	31.457	29.410	35.998	29.956	37.333	38.093	34.333	36.670	Region Syd
Immikkoortoq Qeqqa	106.246	115.836	119.254	103.145	92.021	92.583	95.786	106.536	113.696	115.499	117.116	Region Midt
Immikkoortoq Qeqqertarsuup tunuani	42.914	40.939	42.820	45.702	43.857	49.435	47.093	56.367	62.398	71.535	68.947	Region Disko
Avannaani tunumilu immikkoortoq	6.966	8.856	9.197	12.621	14.061	14.758	17.920	15.680	11.480	13.237	14.180	Region Nord- og Østgrønland
	Inuiaassuseq / Nationalitet											
Katillugit	200.573	205.047	219.425	191.271	179.349	192.774	190.755	215.916	225.667	234.604	236.913	I alt
Kalaallit Nunaat	112.317	105.227	111.968	96.779	94.552	100.574	95.512	106.712	103.664	119.970	115.289	Grønland
Danmark	62.083	69.946	71.169	64.089	55.602	62.966	64.777	67.876	82.309	78.788	79.396	Danmark
Sverige	1.419	1.256	5.708	2.055	1.954	1.224	1.385	2.892	2.308	2.219	3.029	Sverige
Norge	1.429	1.696	2.143	1.672	1.695	1.556	1.540	1.419	2.196	1.851	2.831	Norge
Island	2.196	1.927	1.685	967	1.697	1.352	1.617	6.881	8.494	1.359	1.913	Island
Tyskland	4.375	5.168	5.021	4.267	4.491	4.313	4.971	3.726	3.982	4.459	4.571	Tyskland
Frankrig	1.468	2.036	1.992	2.503	2.048	1.280	1.230	2.611	1.378	2.260	1.787	Frankrig
Italien	307	551	512	888	463	1.989	1.047	474	541	1.117	598	Italien
Holland	818	849	1.091	1.123	1.057	750	613	1.422	656	1.858	1.221	Holland
England	754	770	858	896	493	1.949	2.566	431	2.097	738	2.778	England
Europami nunat allat	2.489	2.953	2.875	3.501	2.646	3.502	2.913	3.034	4.713	4.255	6.736	Øvrig Europa
USA	6.378	7.778	9.230	6.622	6.227	6.679	7.720	6.756	9.536	8.744	6.532	USA
Japan	1.274	1.137	1.582	1.431	1.940	1.223	1.585	765	1.006	727	1.327	Japan
Canada	1.963	2.146	2.019	2.612	2.177	1.717	1.512	1.520	1.057	1.878	2.269	Canada
Nunat allat	1.303	1.607	1.357	1.603	2.307	1.700	1.767	2.281	1.663	4.052	6.636	Andre lande
Ilisimaneqanngitsaq	0	0	215	263	0	0	0	7.116	67	329	0	Ukendt

Najoqqutaq: Naatsorsueqqissaartarfik

Kilde: Grønlands Statistik

Tabel 8.11  
Sumi unnuinerit agguataarnerat

	1998	1999	2000	2001	2002	2003	2004	2005	2006	2007	2008	
	Inuit ataasiakkaat unnuineri / Personnætter											
Nuna tamakkerlugu	200.573	210.311	226.703	191.271	174.102	187.137	190.755	215.916	225.667	234.604	236.913	Hele landet
Akunnittarfiit Umiartortullu angerlarsimaffii	181.501	192.169	200.465	171.044	162.632	155.642	162.237	168.856	171.874	185.511	196.628	Hoteller og Søndshjem
Allat	19.072	18.142	26.238	20.227	11.470	31.495	28.518	47.060	53.793	49.093	40.285	Andre
Kujataani immikkoortoq katillugit	44.447	39.416	41.163	33.265	29.410	35.998	29.956	37.333	38.093	34.333	36.670	Region Syd i alt
Akunnittarfiit Umiartortullu angerlarsimaffii	29.184	26.021	26.420	25.640	26.526	21.343	20.735	23.232	24.484	24.368	23.681	Hoteller og Søndshjem
Allat	15.263	13.395	14.743	7.625	2.884	14.655	9.221	14.101	13.609	9.965	12.989	Andre
Immikkoortoq Qeqqa katillugit	106.246	115.836	119.541	103.145	92.021	92.583	95.786	106.536	113.696	115.499	117.116	Region Midt i alt
Akunnittarfiit Umiartortullu angerlarsimaffii	103.140	111.527	108.429	91.527	83.876	80.952	80.865	85.501	85.997	88.600	94.187	Hoteller og Søndshjem
Allat	3.106	4.309	11.112	11.618	8.145	11.631	14.921	21.035	27.699	26.899	22.929	Andre
Immikkoortoq Qeqertarsuup tunuani katillugit	42.914	40.939	49.811	45.702	38.610	43.798	47.093	56.367	62.398	71.535	68.947	Region Disko i alt
Akunnittarfiit Umiartortullu angerlarsimaffii	42.211	40.501	49.428	44.718	38.169	39.557	43.743	45.781	51.089	60.633	65.676	Hoteller og Søndshjem
Allat	703	438	383	984	441	4.241	3.350	10.586	11.309	10.902	3.271	Andre
Avannaani tunumilu immikkoortoq katillugit	6.966	14.120	16.188	9.159	14.061	14.758	17.920	15.680	11.480	13.237	14.180	Region Nord- og Østgrønland
Akunnittarfiit Umiartortullu angerlarsimaffii	6.966	14.120	16.188	9.159	14.061	13.790	16.894	14.342	10.304	11.910	13.084	Hoteller og Søndshjem
Allat	-	-	-	-	-	968	1.026	1.338	1.176	1.327	1.096	Andre

Najoqquataq: Naatsorsueqqissaartarfik

Tabel 8.11  
Overnatninger fordelt på overnatningskategorier

Tabel 8.12  
Værelses- og sengekapaцитet fordelt på regioner 2008

Tabel 8.12  
2008-mi inissaqassuttip siniffissaqassutillu nunatta immikkoortuinut agguataarnerat

	Inissaqassuseq / Værelseskapacitet		Siniffeqassuseq / Sengekapaцитet		
	Akunnittarfiit Umiartortullu angerlarsimaffii / Hoteller og Søndshjem	Allat / Andre	Akunnittarfiit Umiartortullu angerlarsimaffii / Hoteller og Søndshjem	Allat / Andre	
Nuna tamakkerlugu	360.044	153.856	667.053	272.353	Hele landet
Kujataani immikkoortoq	69.367	37.674	138.091	59.235	Region Syd
Immikkoortoq Qeqqa	157.587	81.231	279.130	148.925	Region Midt
Immikkoortoq Qeqertarsuup tunuani	88.095	26.482	161.970	54.688	Region Disko
Avannaani Tunumilu immikkoortoq	44.995	8.469	87.862	9.505	Region Nord- og Østgrønland

Malugiuk: Akunnittarfiit Umiartortullu angerlarsimaffii kattuteqqapput. Unnuisarfiit 'Allat' tassaapput angalaartunut akunnittarfiit, tammarfiit, højskolit assigisaallu.

Najoqquataq: Naatsorsueqqissaartarfik

Anm.: Hoteller og Søndshjem er slået sammen. Overnatningskategorien 'Andre' omfatter Vandrehjem, Camping samt højskoler o. lign.

Kilde: Grønlands Statistik

Tabel 8.13  
Akunnittarfiit atorneqassusaat

	1998	1999	2000	2001	2002	2003	2004	2005	2006	2007	2008	
	Procent											
Nuna tamakkerlugu	42,5	40,4	37,4	39,3	36,2	34,5	37,3	39,0	36,6	36,8	37,7	Hele landet
Akunnittarfiit Umiartortullu angerlarsimaffii	42,1	40,4	38,5	40,6	37,8	35,8	39,7	41,0	40,3	41,9	40,5	Hoteller og Søndshjem
Allat	45,4	40,5	30,9	30,7	23,4	29,5	28,3	33,1	27,3	24,7	27,5	Andre
Kujataani immikkoortoq katillugit	43,0	33,8	29,1	27,9	28,0	30,6	24,2	28,7	30,4	26,5	26,9	Region Syd
Akunnittarfiit Umiartortullu angerlarsimaffii	41,0	31,0	24,6	28,0	27,4	24,4	24,7	26,6	28,1	28,0	28,6	Hoteller og Søndshjem
Allat	46,8	40,0	40,8	27,9	33,9	45,3	23,4	32,6	34,6	23,7	23,8	Andre
Immikkoortoq Qeqqa katillugit	42,1	43,3	41,8	44,7	38,8	37,0	43,2	42,7	39,7	40,2	45,3	Region Midt
Akunnittarfiit Umiartortullu angerlarsimaffii	42,3	43,4	45,3	46,8	42,4	40,2	46,9	48,3	48,2	47,9	50,6	Hoteller og Søndshjem
Allat	34,7	40,9	22,8	31,6	20,8	24,4	30,7	27,7	22,5	25,2	29,9	Andre
Immikkoortoq Qeqertarsuup tunuani katillugit	46,5	51,3	44,5	43,9	45,0	40,9	47,2	51,7	44,2	46,7	44,0	Region Disko
Akunnittarfiit Umiartortullu angerlarsimaffii	46,0	51,2	44,8	43,6	45,2	44,3	47,7	51,3	48,1	52,4	43,5	Hoteller og Søndshjem
Allat	96,3	60,0	19,0	62,8	29,5	13,0	41,6	53,0	31,6	27,8	57,1	Andre
Avannaani tunumilu immikkoortoq katillugit	28,2	26,0	24,6	25,6	24,7	21,3	25,1	23,7	19,3	20,9	18,4	Region Nord- og Østgrønland
Akunnittarfiit Umiartortullu angerlarsimaffii	28,2	26,0	24,6	25,6	24,7	22,1	25,1	23,7	18,9	22,0	19,4	Hoteller og Søndshjem
Allat	-	-	-	-	-	14,0	25,0	23,9	22,8	15,5	12,1	Andre

Malugluk: Akunnittarfiit Umiartortullu angerlarsimaffii kattuteqqapput. Unnuisarfiit 'Allat' tassaapput angalaartunut akunnittarfiit, tammaarfiit, højskolt assigisaalu. Najoqqaq: Naatsorsueqqissaartarfik

Tabel 8.13  
Belægning på hoteller, sømandshjem mm.

Anm.: Hoteller og Sømandshjem er slået sammen. Overnatningskategorien 'Andre' omfatter Vandrehjem, Camping samt højskoler o. lign. Kilde: Grønlands Statistik

8

Tabel 8.14  
Nalunaarasuartaaserivik

	1999	2000	2001	2002	2003	2004	2005	2006	2007	2008	
	Amerlassusaat / Antal										
Oqarasuaateqartut innuttaasut 100-kaarlugit	42	43	43	45	44	44	43	41	...	40	Telefonabonner pr. 100 indbyggere
Innuttaasut 100-gaangata mobilimik atuisartut	23	27	28	35	53	66	82	92	...	94	Mobiltelefonabonner pr. 100 indbyggere
Internettimik atuisut ataatsimut	4.000	6.000	7.344	9.071	10.329	18.972	23.641	28.264	...	...	Internetbrugere i alt
	Mio. stk.										
SMS-kkut nalunaarutit	...	...	9	17	37	47	53	60	...	74	SMS-beskeder
	Minutsit mio.-it / Mio.min.										
Kalaallit Nunaanni atuneq	105	128	140	...	...	...	105	107	...	108	Trafik internt i Grønland
Qallunaat Nunaannut nuna- nullu allanut atassuteqarneq	13	13	12	...	...	...	14	14	...	17	Afgående trafik til Danmark og udlandet
	Ullormut minutsimut akigititaq / Kroner pr. minut dagtakst										
Illoqarfiup iluani akigititaq	0,7	0,7	0,6	0,5	0,4	0,4	0,4	0,4	...	0,4	Lokaltakst
Nuna tamakkerlugu akigititaq	2,3	2,3	2,3	2,0	1,6	1,0	1,0	1,0	...	1,0	Landtakst
Qallunaat Nunaannut	4,4	3,7	3,0	3,0	2,4	2,0	2,0	1,0	...	1,0	Til Danmark
Modemikkut internetti	0,8	0,7	0,6	0,5	0,4	0,4	0,4	0,4	...	0,4	Internet via modem

Tele Greenland A/S-ip 1/1-2008-miit atoritorissaarutitaarnera pissutgalugu kisitsisit 2007-meersut aammattaq 2008-mi internet-ikkut atunerit pissarsiarineqarsinnaasimangillat.

Najoqqaq: TELE Greenland A/S

Pr. 1/1-2008 har Tele Greenland A/S fået nyt system, derfor er det ikke muligt at skaffe data'er fra år 2007, samt Internetadgang for 2008.

Kilde: Tele Greenland A/S